



République du Congo

**MINISTRE DE LA SANTE
ET DE LA POPULATION**



PEV CONGO

Eradication de la polio et Elimination des autres MEV

Mise à jour hebdomadaire S17_2026
Date de mise à jour: le 24 avril 2026



Organisation
mondiale de la Santé

Congo

POLIO GLOBAL
ERADICATION
INITIATIVE

POLIO GLOBAL
ERADICATION
INITIATIVE

Eradiation de la poliomyélite

EVERY
LAST
CHILD



Points saillants de la surveillance des poliovirus

- Nombre de cas de PFA notifiés à la semaine S1 à S17_2026: **17**
- Taux de PFA non polio annualisé de S1 à S17_20226: **1,8**
- Nombre de cas de PFA notifiés en 2025: **161**
- Taux de PFA non Polio annualisé en 2025 : **5,9**
- Performances de la surveillance des PFA du 27 avril 2025 au 26 avril 2026
 - **56 %** des districts sanitaires ont atteint un taux de PFA non-Polio ≥ 3
 - **63 %** des districts ont un taux d'adéquation des selles $\geq 80\%$
 - **44 %** des districts ont atteint les 2 principaux indicateurs sus cités
 - **12** Districts sanitaires silencieux : Loudima, Kintélé, Madibou, Owando, Ewo, Ignié-Ngabé, Enyellé-Bétou, Mayoko, Abala, Ngo-Mpouya, Kindamba et Mindouli
 - **6** cas de PFA en attente de classification de plus 90 jours: **3** en attente classification CNEP et **3** en attente résultats de laboratoire
- Taux de détection d'entérovirus Surveillance environnementale (SE) de S1 à S17_2026 : **64%**

Situation des PDVP

Répartition annuelle des cas de PDVP par localité selon le statut

Années	Nombre de cas	Localisation par DS	Statut
2020	01	• Mvouti-Kakamoeka	• cVDPV2
	01	• Poto-Poto	• cVDPV2 (Environnement)
2021	01	• Bacongo	• cVDPV2
	01	• Mossendjo	• cVDPV2
2022	01	• Dolisie	• cVDPV1
2023	01	• Loandjili	• cVDPV2 (Environnement)
	01	• Poto-Poto	• cVDPV2 (Environnement)

Début paralysie des cas de cVDPV par année, département, district et statut de l'épidémie

N°	Département	District sanitaire	Date du dernier cas	Type de virus	Statut de l'épidémie
1	Kouilou	Mvouti-Kakamoeka	08/09/2020	cVDPV2	Cloturée
2	Brazzaville	Poto-Poto	Décembre 2020(S51)	CVDPV2	Cloturée
3	Brazzaville	Bacongo	21/01/2021	cVDPV2	Cloturée
4	Niari	Mossendjo	31/01/2021	cVDPV2	Cloturée
5	Niari	Dolisie	15/10/2022	cVDPV1	Cloturée
6	Pointe-Noire	Loandjili	11/04/2023	CVDPV2	Cloturée
7	Brazzaville	Poto-Poto	07/12/2023	cVDPV2	Cloturée

Performance de la surveillance des PFA

Indicateurs de performance clés de 2025 à S17_2026 au niveau national

Indicateurs	Cible	2025	2026*
Taux de PFA non polio annualisé	≥ 3	5,9	1,8
% Cas de PFA avec 2 échantillons de selles prélevés reçus en bon état au laboratoire	$\geq 80\%$	92,5%	94%
% Cas de PFA avec 2 échantillons de selles prélevés ≥ 24 heures d'intervalle Et reçus en bon état au laboratoire Et ≤ 14 jours suivant le début de la paralysie	$\geq 80\%$	90,7%	88%
% Cas inadéquats de PFA avec 3 échantillons de selles prélevés	$\geq 80\%$	13,3%	0%
% Cas inadéquats de PFA avec un examen de suivi réalisé entre 60-90 jours suivant le début de la paralysie	$\geq 80\%$	53,3%	0%
% Cas de PFA notifiés ≤ 7 jours après la date de début de la paralysie	$\geq 80\%$	94%	88%
% Cas de PFA investigués ≤ 48 heures après notification	$\geq 80\%$	99%	94%
% Cas de PFA avec 2 échantillons de selles prélevés ≤ 24 heures d'intervalle Et ≤ 11 jours suivant le début de la paralysie	$\geq 80\%$	100%	94%
% Cas de PFA avec deux échantillons de selles arrivés au laboratoire ≤ 7 jours après le 2 ^{ème} prélèvement	≥ 3	80%	82%
% Cas de PFA avec deux échantillons de selles arrivés au laboratoire ≤ 18 jours après le début de la paralysie	$\geq 80\%$	90%	94%
% Cas de PFA avec résultats de laboratoire définitifs des PVS/PVDV ≤ 46 jours après début de la paralysie	$\geq 80\%$	-	-

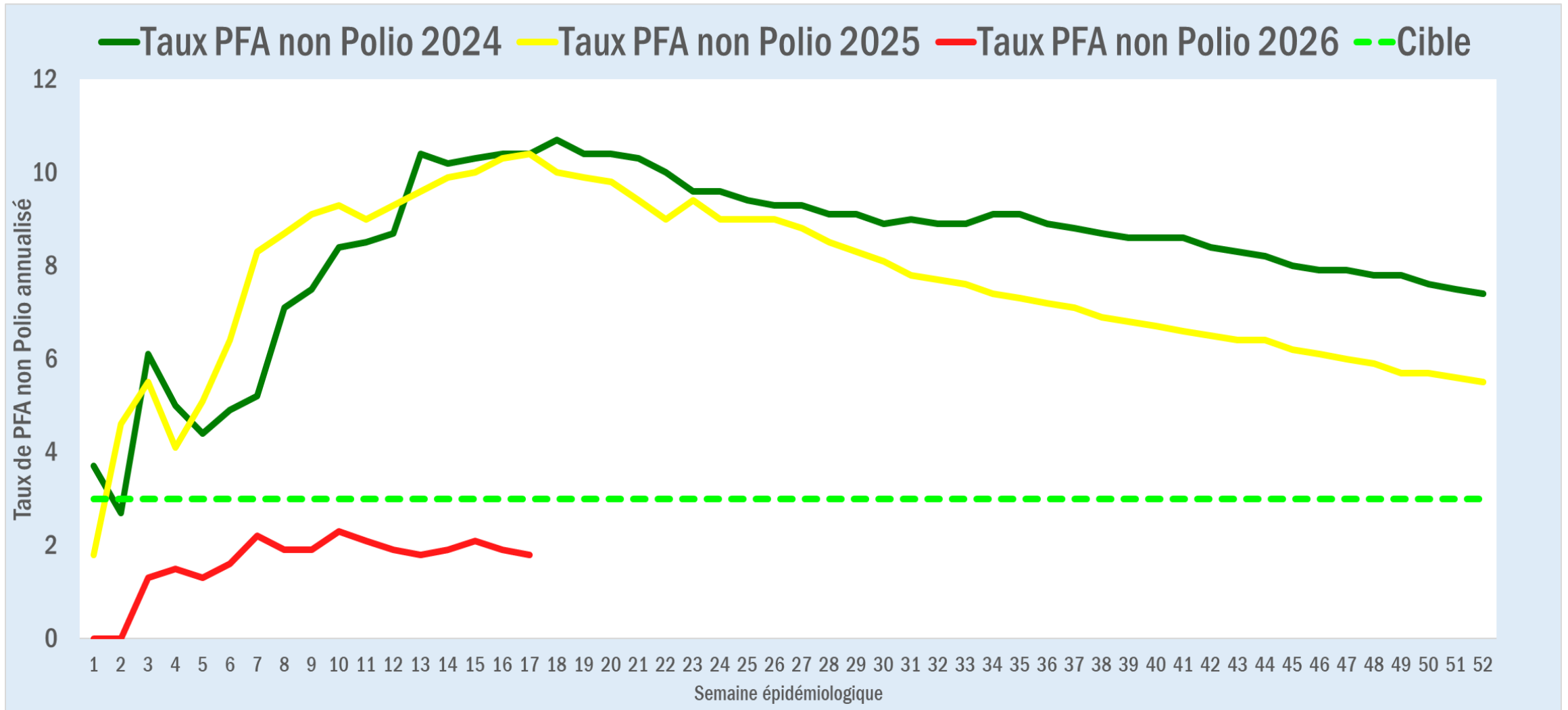
Performance de la surveillance des PFA

Evolution Indicateurs clés de performance par département de 2023 à S17_2026

Département	Cas PFA			Cas PFA <15 ans			Cas PFANP <15 ans			Selles adéquates			Taux de PFA non polio			Selles_Adéquates (%)		
	2024	2025	2026	2024	2025	2026	2024	2025	2026	2024	2025	2026	2024	2025	2026	2024	2025	2026
Bouenza	16	11	2	16	11	1	16	11	1	16	9	2	10,1	6,9	1,9	100%	82%	100%
Brazzaville	48	52	5	47	51	5	47	51	5	45	46	5	5	5,4	1,6	94%	88%	100%
Congo-Oubangui	2	0	1	2	0	1	2	0	1	2	0	1	3,8	--	5,8	100%		100%
Cuvette	7	4	0	7	4	0	7	4	0	7	4	0	7,2	4,1		100%	100%	
Cuvette-ouest	14	3	2	13	3	2	13	3	2	14	3	2	24,9	5,8	11,7	100%	100%	100%
Djoué-Léfini	3	2	0	3	2	0	3	2	0	3	1	0	5,7	3,8		100%	50%	
Kouilou	16	8	2	16	8	2	16	8	2	16	7	1	37,6	18,8	14,4	100%	88%	50%
Lékoumou	9	3	0	9	3	0	9	3	0	9	3	0	20,5	6,8		100%	100%	
Likouala	8	4	0	7	3	0	7	3	0	8	4	0	4,9	2,1		100%	100%	
Niari	17	6	2	16	6	2	16	6	2	16	5	2	10,8	7,4	4,1	94%	83%	100%
Nkéni-Alima	7	11	0	6	11	0	6	11	0	7	10	0	8,3	8,3		100%	91%	
Plateaux	4	5	0	4	5	0	4	5	0	4	5	0	7,8	9,7		100%	100%	
Pointe-Noire	44	30	0	44	29	0	44	29	0	44	28	0	7,1	4,7		100%	93%	
Pool	16	18	2	16	18	2	16	18	2	16	17	1	15,2	17,1	5,8	100%	94%	50%
Sangha	4	4	1	3	4	1	3	4	1	3	3	1	3,3	4,4	3,3	75%	75%	100%
Congo	215	161	17	209	158	16	209	158	16	210	145	15	7,8	5,9	1,8	98%	90%	88%

Performance de la surveillance des PFA

Evolution hebdomadaire du Taux de PFA non Polio en 2024, 2025 et à S17_2026 au Congo



Performance de la surveillance des PFA

Indicateurs de performance par département du 27 avril 2025 au 26 avril 2026

Département	Pop. de moins de 15 ans	Cas de PFA attendus	Cas de PFA notifiés	Cas de PFA notifiés <15 ans	Taux de PFA non polio annualisé	% Cas de PFA avec 2 échantillons de selles prélevés reçus en bon état au laboratoire	% Cas de PFA avec 2 échantillons de selles prélevés >=24 heures d'intervalle Et reçus en bon état au laboratoire Et <=14 jours suivant le début de la paralysie	% Cas inadéquats de PFA avec 3 échantillons de selles prélevés	% Cas inadéquats de PFA avec un examen de suivi réalisé entre 60-90 jours suivant le début de la paralysie	Confirmés		Compatibles		Classification finale en instance + 90 jours	Non PFA	Taux d'entérovirus non polio (10%)
										PVS	PVDV	Total	<15 ans			
Bouenza	158 995	8	7	6	3,77	86%	86%	0%	0%	0	0	0	0	1	0	14%
Brazzaville	939 711	27	22	21	2,2	100%	95%	0%	0%	0	0	0	0	0	0	5%
Congo-Oubangui	53 116	1	1	1	1,9	100%	100%			0	0	0	0	0	0	0%
Cuvette	96 608	3	3	3	3,1	100%	100%			0	0	0	0	0	0	33%
Cuvette-ouest	52 144	2	2	2	3,8	100%	100%			0	0	0	0	0	0	0%
Djoué-Léfini	52 333	2	0	0	0,0											
Kouilou	42 545	2	7	7	16,5	86%	86%	0%	0%	0	0	0	0	0	0	0%
Lékoumou	43 942	3	2	2	4,6	100%	100%			0	0	0	0	0	0	0%
Likouala	144 000	4	1	0	0,0	100%	100%			0	0	0	0	0	0	0%
Niari	147 812	5	7	7	4,7	100%	100%			0	0	0	0	0	0	0%
Nkéni-Alima	72 486	3	4	4	5,5	100%	75%	0%	0%	0	0	0	0	1	0	25%
Plateaux	51 363	2	1	1	1,9	100%	100%			0	0	0	0	0	0	0%
Pointe-Noire	620 778	16	20	19	3,1	95%	95%	0%	0%	0	0	0	0	1	0	28%
Pool	105 475	5	6	6	5,7	83%	67%	0%	0%	0	0	0	0	2	0	0%
Sangha	91 635	3	5	5	5,5	80%	80%	0%	0%	0	0	0	0	1	0	0%
Congo	2 672 944	86	88	84	3,1	94,3%	90,9%	0,0%	0,0%	0	0	0	0	6	0	11%

Pas de Cas PFA inadéquats avec 3 échantillons de selles prélevés

Taux PFA non Polio	
>=4	
[3;4 [
[2;3 [
[1;2 [
<1	
Pas de PFA	

Autres indicateurs	
[90%;100% [
[80%;90% [
[70%;80% [
<70%	
Pas de PFA	

% NPENT	
<10%	
≥10%	



Performance de la surveillance des PFA

Indicateurs de performance par département de S1 à S17_2026

Département	Pop. de moins de 15 ans	Cas de PFA attendus	Cas de PFA notifiés	Cas de PFA notifiés <15 ans	Taux de PFA non polio annualisé	% Cas de PFA avec 2 échantillons de selles prélevés reçus en bon état au laboratoire	% Cas de PFA avec 2 échantillons de selles prélevés >=24 heures d'intervalle Et reçus en bon état au laboratoire Et <=14 jours suivant le début de la paralysie	% Cas inadéquats de PFA avec 3 échantillons de selles prélevés	% Cas inadéquats de PFA avec un examen de suivi réalisé entre 60-90 jours suivant le début de la paralysie	Confirmés		Compatibles		Classification finale en instance + 90 jours	Non PFA	Taux d'entérovirus non polio (10%)
										PVS	PVDV	Total	<15 ans			
Bouenza	158 995	8	2	1	1,92	100%	100%			0	0	0	0	0	0	50%
Brazzaville	939 711	27	5	5	1,6	100%	100%			0	0	0	0	0	0	0
Congo-Oubangui	53 116	1	1	1	5,8	100%	100%			0	0	0	0	0	0	0%
Cuvette	96 608	3	0	0	0,0											
Cuvette-ouest	52 144	2	2	2	11,7	100%	100%			0	0	0	0	0	0	0
Djoué-Léfini	52 333	2	0	0	0,0											
Kouilou	42 545	2	2	2	14,4	50%	50%	0%	0%	0	0	0	0	0	0	0
Lékoumou	43 942	3	0	0	0,0											
Likouala	144 000	4	0	0	0,0											
Niari	147 812	5	2	2	4,1	100%	100%			0	0	0	0	0	0	0%
Nkéni-Alima	72 486	3	0	0	0,0											
Plateaux	51 363	2	0	0	0,0											
Pointe-Noire	620 778	16	0	0	0,0											
Pool	105 475	5	2	2	5,8	100%	50%	0%	0%	0	0	0	0	1	0	0%
Sangha	91 635	3	1	1	3,3	100%	100%			0	0	0	0	0	0	0%
Congo	2 672 944	86	17	16	1,8	94,1%	88,2%	0,0%	0,0%	0	0	0	0	1	0	6%



Taux PFA non Polio	
>=4	
[3;4[
[2;3[
[1;2[
<1	
Pas de PFA	

Autres indicateurs	
[90%;100%[
[80%;90%[
[70%;80%[
<70%	
Pas de PFA	

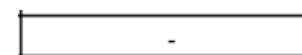
% NPENT	
<10%	
≥10%	

Performance de la surveillance des PFA

Indicateurs de performance par département de S1 à S17_2026

Département	% Cas de PFA notifiés ≤7 jours après la date de début de la paralysie	% Cas de PFA investigués ≤48 heures après notification	% Cas de PFA avec 2 échantillons de selles prélevés ≤24 heures d'intervalle Et ≤11 jours suivant le début de la paralysie	% Cas de PFA avec deux échantillons de selles arrivés au laboratoire ≤7 jours après le 2 ^{ème} prélèvement	% Cas de PFA avec deux échantillons de selles arrivés au laboratoire ≤18 jours après le début de la paralysie	% Cas de PFA avec résultats de laboratoire définitifs des PVS/PVDV ≤46 jours après début de la paralysie
Bouenza	100%	100%	100%	50%	100%	-
Brazzaville	100%	100%	100%	100%	100%	-
Congo-Oubangui	0%	100%	100%	100%	100%	-
Cuvette						-
Cuvette-ouest	100%	50%	100%	0%	100%	-
Djoué-Léfini						-
Kouilou	100%	100%	100%	100%	100%	-
Lékoumou						-
Likouala						-
Niari	100%	100%	100%	100%	100%	-
Nkéni-Alima						-
Plateaux						-
Pointe-Noire						-
Pool	50%	100%	50%	100%	50%	-
Sangha	100%	100%	100%	100%	100%	-
Congo	88%	94%	94%	82%	94%	-

	[90%;100%]
	[80%;90%]
	[70%;80%]
	<70%
	Pas de PFA



Pas de PVS/ PVDV confirmé

Performance de la surveillance des PFA

Indicateurs de performance par district sanitaire de S1 à S17_2026

District sanitaire	Pop. de moins de 15 ans	Cas de PFA attendus	Cas de PFA notifiés	Cas de PFA notifiés <15 ans	Taux de PFA non polio annualisé	% Cas de PFA avec 2 échantillons de selles prélevés reçus en bon état au laboratoire	% Cas de PFA avec 2 échantillons de selles prélevés >=24 heures d'intervalle Et reçus en bon état au laboratoire Et <=14 jours suivant le début de la paralysie	% Cas inadéquats de PFA avec 3 échantillons de selles prélevés	% Cas inadéquats de PFA avec un examen de suivi réalisé entre 60-90 jours suivant le début de la paralysie	Confirmés		Compatibles		Classification finale en instance + 90 jours	Non PFA	Taux d'entérovirus non polio (10%)
										PVS	PVDV	Total	<15 ans			
Loudima	16 860	1	0	0												
Loutete	22 790	1	1	1	13,4	100%	100%			0	0	0	0	0	0	0%
Madingou	44 865	2	1	0	0,0	100%	100%			0	0	0	0	0	0	100%
Mouyondzi	30 887	2	0	0												
Nkayi	43 594	2	0	0												
Bacongo	67 761	2	0	0												
Djiri	88 459	2	0	0												
Ile-Mbamou	5 848	0	0	0												
Kintele	11 482	1	0	0												
Madibou	87 170	2	0	0												
Makelekele	120 376	3	0	0												
Mfilou	98 017	3	1	1	3,1	100%	100%			0	0	0	0	0	0	100%
Moungali	114 486	3	2	2	5,3	100%	100%			0	0	0	0	0	0	0%
Ouenze	125 019	4	1	1	2,4	100%	100%			0	0	0	0	0	0	0%
Poto-poto	63 937	2	0	0												
Talangai	157 156	5	1	1	1,9	100%	100%			0	0	0	0	0	0	0%
Mossaka-Loukolela	53 116	1	1	1	5,8	100%	100%			0	0	0	0	0	0	0%
Owando	61 196	2	0	0												
Alima	35 412	1	0	0												
Etoumbi	24 826	1	2	2	24,6	100%	100%			0	0	0	0	0	0	0%
Ewo	27 318	1	0	0												
Igne-Ngabe	52 333	2	0	0												
Hinda-Loango	18 633	1	0	0												
Madingo-Kayes	9 278	0	2	2	65,9	50%	50%	0%	0%	0	0	0	0	0	0	0%
Mvouti-Kakamoeka	14 634	1	0	0												
Sibiti	34 116	2	0	0												
Zanaga	9 826	1	0	0												
Enyelle-Betou	70 869	2	0	0												



Taux PFA non Polio	
>=4	
[3;4 [
[2;3 [
[1;2 [
<1	
Pas de PFA	

Autres indicateurs	
[90%;100% [
[80%;90% [
[70%;80% [
<70%	
Pas de PFA	

% NPENT	
<10%	
≥10%	



Performance de la surveillance des PFA

Indicateurs de performance par district sanitaire de S1 à S17_2026

District sanitaire	Pop. de moins de 15 ans	Cas de PFA attendus	Cas de PFA notifiés	Cas de PFA notifiés <15 ans	Taux de PFA non polio annualisé	% Cas de PFA avec 2 échantillons de selles prélevés reçus en bon état au laboratoire	% Cas de PFA avec 2 échantillons de selles prélevés >=24 heures d'intervalle Et reçus en bon état au laboratoire Et <=14 jours suivant le début de la paralysie	% Cas inadéquats de PFA avec 3 échantillons de selles prélevés	% Cas inadéquats de PFA avec un examen de suivi réalisé entre 60-90 jours suivant le début de la paralysie	Confirmés		Compatibles		Classification finale en instance + 90 jours	Non PFA	Taux d'entérovirus non polio (10%)
										PVS	PVDV	Total	<15 ans			
Impfondo	73 131	2	0	0												
Dolisie	70 467	2	2	2	8,7	100%	100%			0	0	0	0	0	0	0%
Kibangou	31 680	1	0	0												
Kimongo	17 544	1	0	0												
Mayoko	7 159	0	0	0												
Mossendjo	20 962	1	0	0												
Abala	26 395	1	0	0												
Gamboma	46 092	2	0	0												
Djambala-Lekana	26 381	1	0	0												
Ngo	24 983	1	0	0												
Loandjili	144 796	3	0	0												
Lumumba	80 561	2	0	0												
Mongo-Mpoukou	100 589	3	0	0												
Mvou-Mvou	64 545	2	0	0												
Ngoyo	89 228	2	0	0												
Tchiamba-Nzassi	12 383	1	0	0												
Tie-Tie	128 676	3	0	0												
Boko	19 490	1	1	1	15,7	100%	100%			0	0	0	0	0	0	0%
Goma Tse-Tse	17 091	1	0	0												
Kindamba	11 132	1	0	0												
Kinkala	23 331	1	1	1	13,1	100%	0%	0%	0%	0	0	0	0	1	0	0%
Mindouli	34 431	1	0	0												
Ouessou	66 119	2	1	1	4,6	100%	100%									0%
Sembe	25 516	1	0	0												



>=4
[3;4 [
[2;3 [
[1;2 [
<1
Pas de PFA

[90%;100% [
[80%;90% [
[70%;80% [
<70%
Pas de PFA

<10%
≥10%



Performance de la surveillance des PFA

Classification des cas de PFA de S1 à S17_2026

17 cas de PFA notifiés

15 cas classés

0 PVS	0 PVDV	0 Compatibles	15 Ecartés	0 Non PFA
----------	-----------	------------------	---------------	--------------

2 cas en instance classification

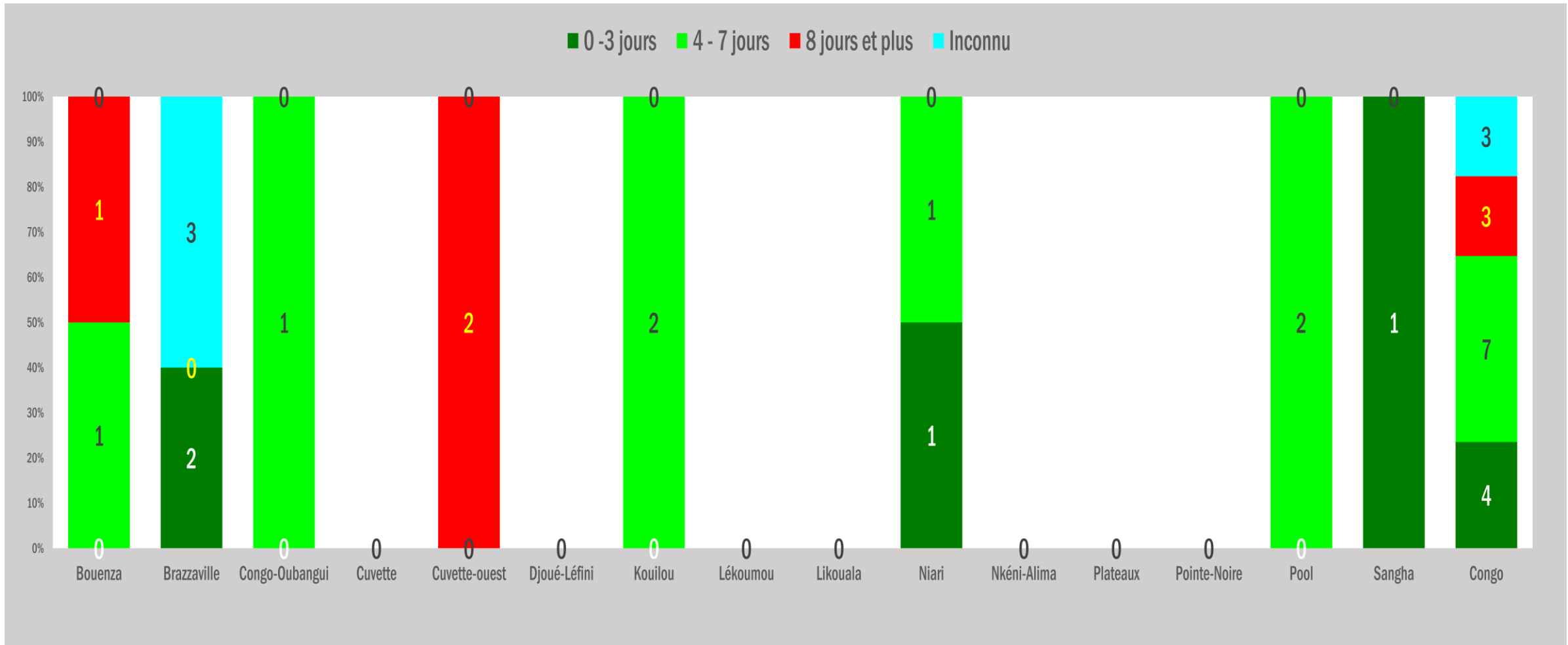
1 en attente des résultats de labo cellulaire	0 en attente des résultats de labo ITD	1 en attente de classification du CNEP
--	---	---

0 Suivis au 60 ^{ème} jour	1 En attente du suivi au 60 ^{ème} jour
--	--

Performance de la surveillance des PFA

Promptitude d'acheminement des échantillons au laboratoire de S1 à S17_ 2026, N=17

2	5	1	0	2	0	2	0	0	2	0	0	0	2	1	17
---	---	---	---	---	---	---	---	---	---	---	---	---	---	---	----

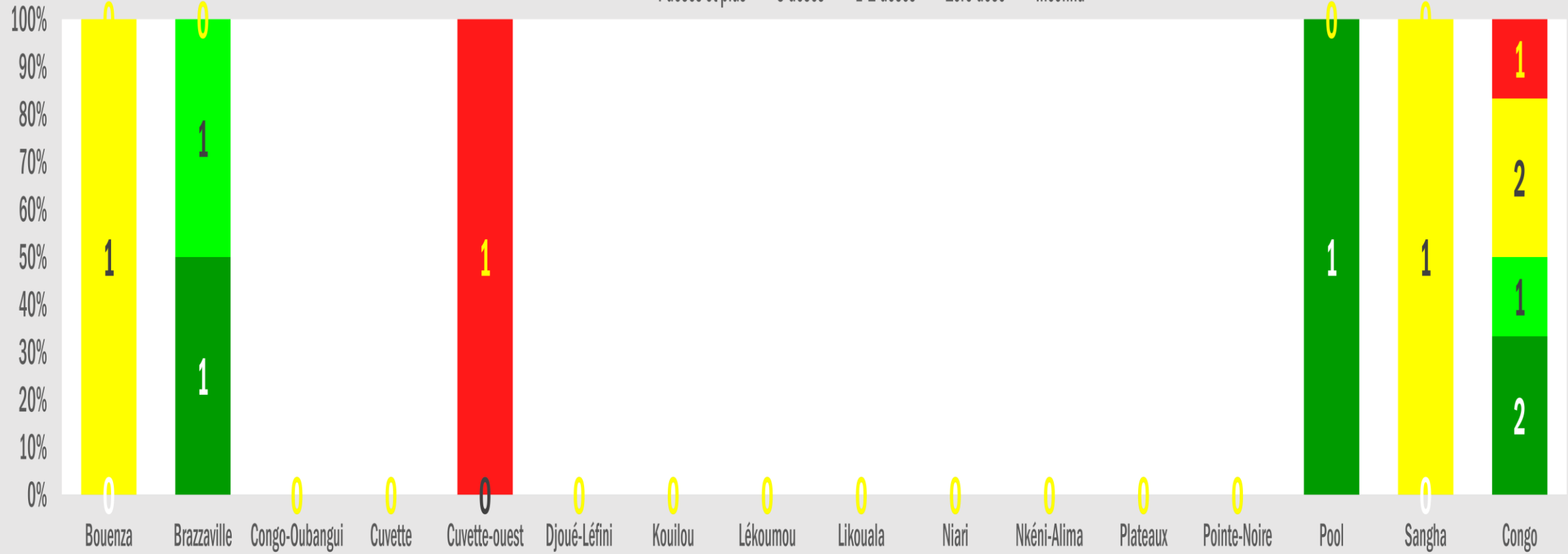


Performance de la surveillance des PFA

Statut vaccinal des cas de PFA âgés de 6 à 59 mois de S1 à S17_2026, N=6

1	2	0	0	1	0	0	0	0	0	0	0	0	0	1	1	6
---	---	---	---	---	---	---	---	---	---	---	---	---	---	---	---	---

■ 4 doses et plus ■ 3 doses ■ 1-2 doses ■ Zéro dose ■ Inconnu



Performance de la surveillance environnementale

Qualité de la surveillance environnementale de S1 à S17_2026

Département	Site	Nombre Echantillons SE reçus au labo	Nombre Echantillons SE avec résultats labo	Nombre des échantillons SE arrivant au labo en bon état	Nombre Echantillons SE EV (+)	Nombre Echantillons SE en bon état	Taux de détection des entérovirus	Proportion des échantillons SE arrivant au labo en bon état
Brazzaville	Derrière ELBO suite	3	3	3	2	3	67%	100%
	Kélékélé	3	3	3	2	3	67%	100%
	Pointe Hollandaise	3	3	3	3	3	100%	100%
Pointe-Noire	Pont Marché Mayaka	1	1	1	0	1	0%	100%
	Pont Marché Composite	1	1	1	0	1	0%	100%
Total		11	11	11	7	11	64%	100%

Pourcentage des sites ayant atteint au moins 60% du Taux de détection des entérovirus: 64% à S17_2026

Performance de la surveillance environnementale

Détection précoce en surveillance environnementale de S1 à S17_2026

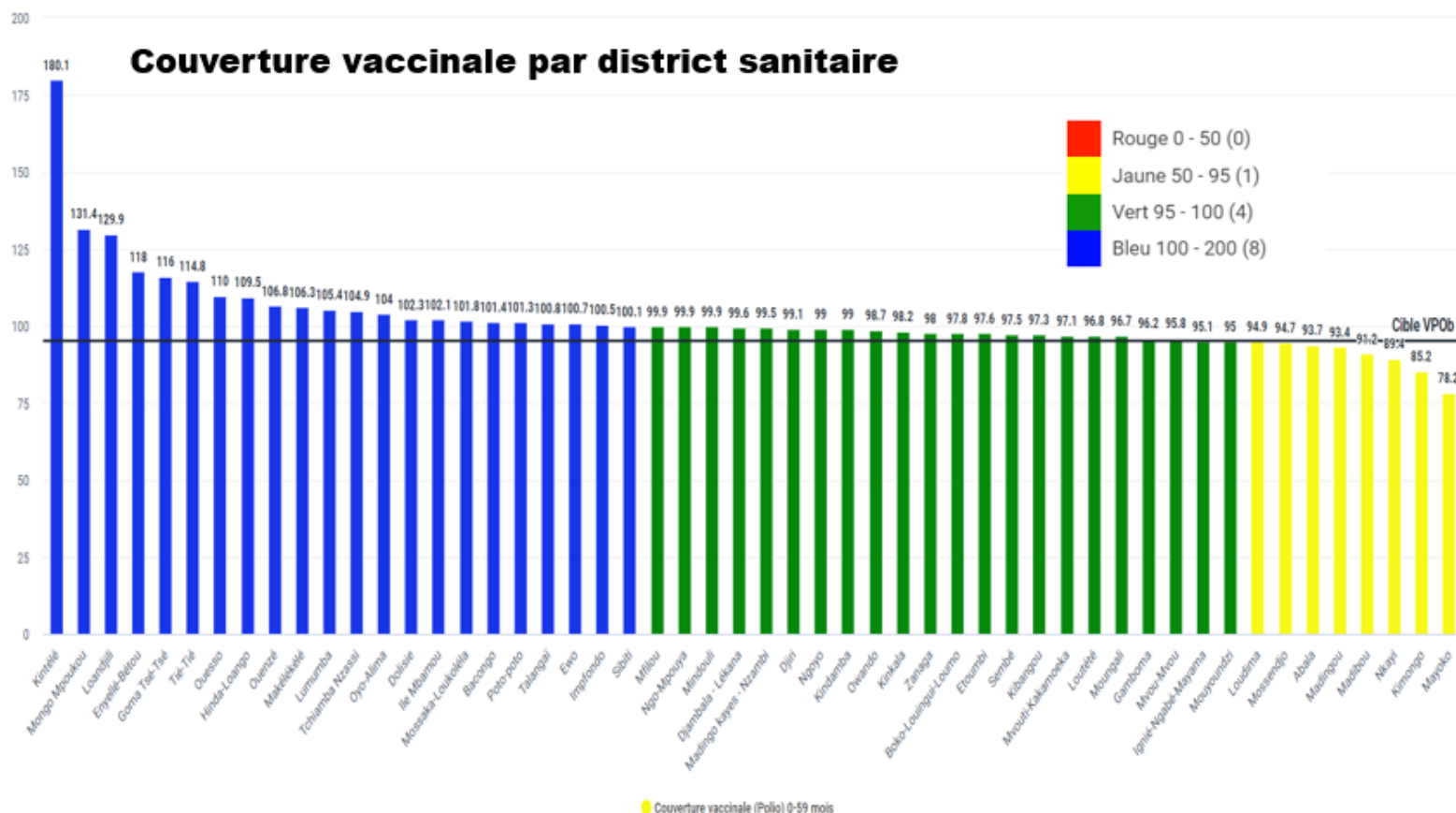
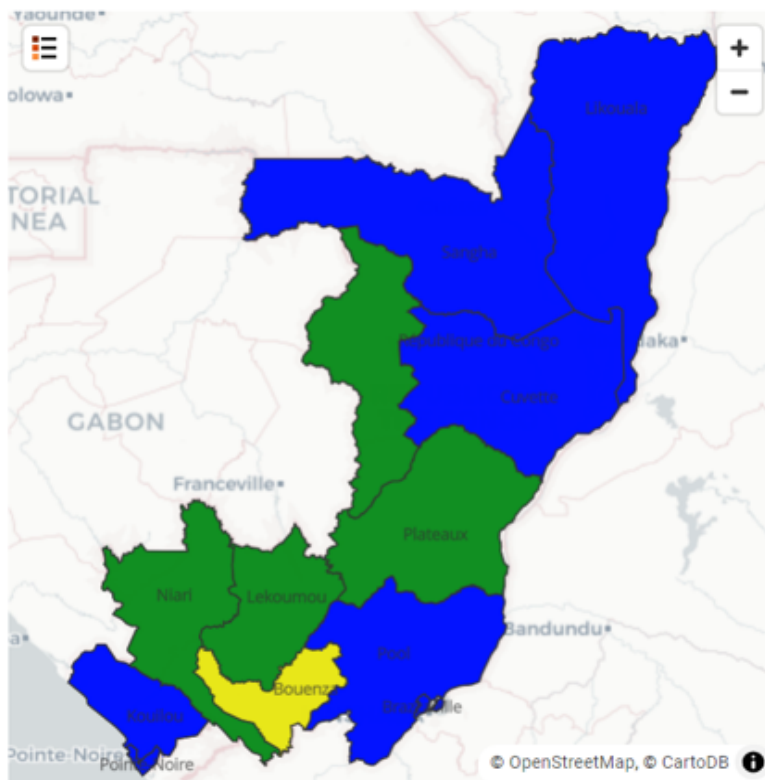
Département	Site	Nombre d'échantillons arrivés au laboratoire dans les 3 jours	Proportion des échantillons SE arrivés au labo dans les 3 jours	Nombre d'échantillons arrivés au laboratoire dans les 7 jours	Proportion des échantillons SE arrivés au labo dans les 7 jours	Proportion des échantillons SE confirmés PVS/PVDV au laboratoire dans les 46 jours suivant la collecte
Brazzaville	Derrière ELBO suite	1	33%	2	67%	-
	Kélékélé	0	0%	3	100%	-
	Pointe Hollandaise	1	33%	2	67%	-
Pointe-Noire	Pont Marché Mayaka	1	100%	1	100%	-
	Pont Marché Composite	1	100%	1	100%	-
Total		4	36%	9	82%	-

Sources des données: 04.RDC_Environnemental_Surveillance

Résultats AVS Polio Septembre 2024

Couvertures vaccinales administratives par département et par district sanitaire

Couverture administrative: **103,7%**



Cartographie de la couverture vaccinale par département

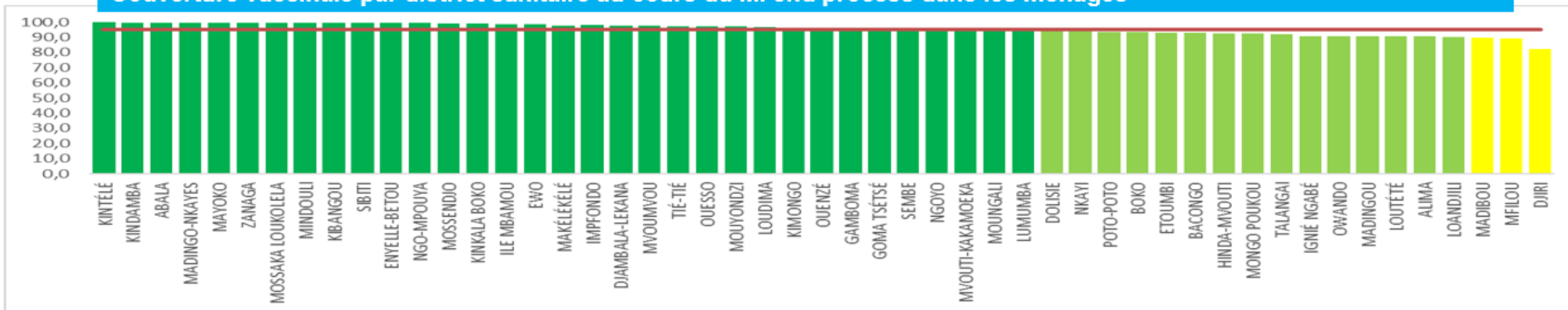
85% des districts ont obtenu une couverture d'au moins 95%

Résultats AVS Polio Septembre 2024

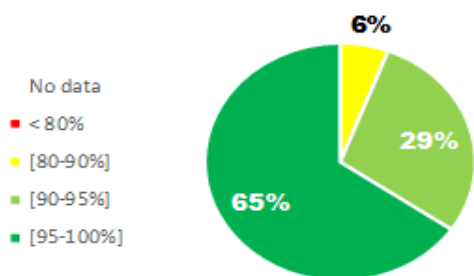
Résultats du monitoring indépendant dans les ménages

Monitoring indépendant end process dans les ménages: **CV=95,71%**

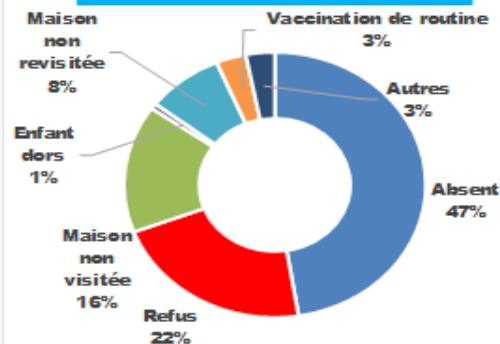
Couverture vaccinale par district sanitaire au cours du MI end process dans les ménages



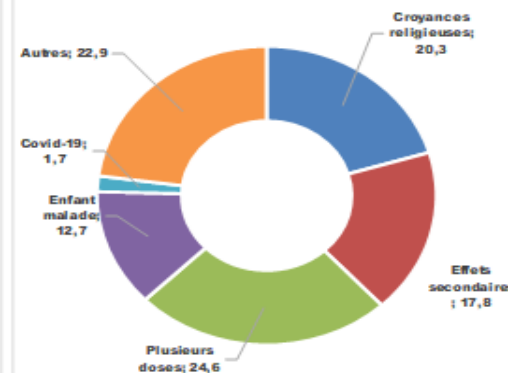
Répartition des couvertures du MI End process dans les ménages par tranche



Proportion des raisons de non vaccination



Raisons de refus



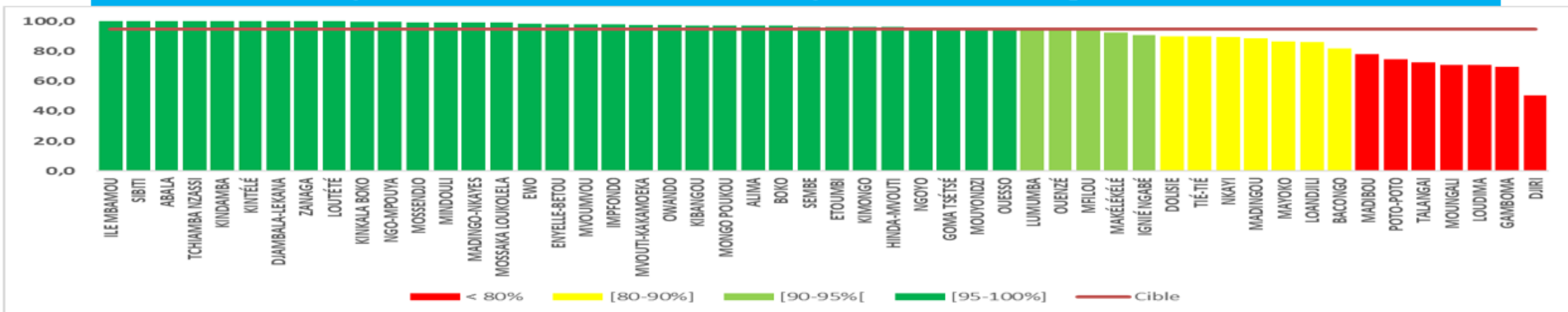
- ❑ La couverture du MI End Process dans les ménages est de 95,71%.
- ❑ La cible souhaitée a été obtenue dans 65% des districts sanitaires.
- ❑ Parmi les 18 districts ayant obtenu des couvertures en dessous de 95%, 3 ont des CV comprise entre 80% et 90% (Madibou, Mfilou et Djiri)

Résultats AVS Polio Septembre 2024

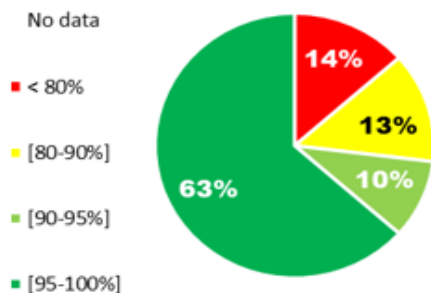
Résultats du monitoring indépendant en hors ménages

Monitoring indépendant end process en hors ménage: CV=91,71%

Couverture vaccinale par district sanitaire au cours du MI end process en hors ménage



Répartition des couvertures par tranche du MI End process hors ménage



- ❑ La couverture du MI End Process en Hors ménages est de 91,71%.
- ❑ La cible souhaitée a été obtenue dans 63% des districts sanitaires avec .
- ❑ Parmi les 19 districts ayant obtenu des couvertures en dessous de 95%, 7 ont des CV inférieure à 80% (Madibou, Poto-Poto, Talangai, Mougali, Loudima, Gamboma, et Djiri).

Résultats AVS Polio Septembre 2024

Statut des districts sanitaires selon les résultats du LQAS

Résultat du LQAS: statut des districts à l'issu de l'évaluation

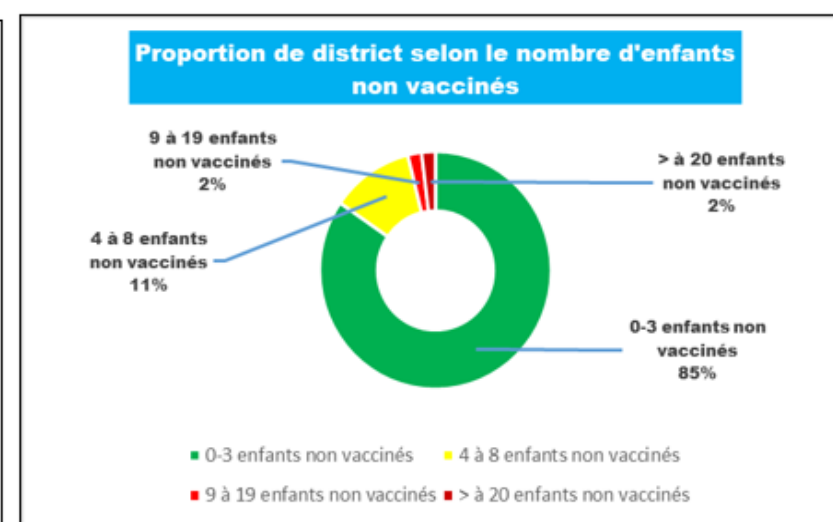
Total district
52

Total district ayant réalisé le LQAS
52

Proportion des districts acceptés
85%

Région	District	Enfants vérifiés	Enfants non vaccinés	Décision
BOUENZA	LOUDIMA	60	0	Accepté
BOUENZA	LOUTÉTÉ	60	1	Accepté
BOUENZA	MADINGOU	60	0	Accepté
BOUENZA	MOUYONDZI	60	0	Accepté
BOUENZA	NKAYI	60	1	Accepté
BRAZZAVILLE	BACONGO	60	1	Accepté
BRAZZAVILLE	DJIRI	60	7	Amélioration nécessaire
BRAZZAVILLE	ILE MBAMOU	60	0	Accepté
BRAZZAVILLE	MADIBOU	60	2	Accepté
BRAZZAVILLE	MAKÉLÉKÉLÉ	60	16	Faible
BRAZZAVILLE	MFILOU	60	0	Accepté
BRAZZAVILLE	MOUNGALI	60	6	Amélioration nécessaire
BRAZZAVILLE	OUEZÉ	60	7	Amélioration nécessaire
BRAZZAVILLE	POTO-POTO	60	27	Très faible
BRAZZAVILLE	TALANGAI	60	1	Accepté
CUVETTE	ALIMA	60	6	Amélioration nécessaire
CUVETTE	MOSSAKA LOUKOLEIA	60	2	Accepté
CUVETTE	OWANDO	60	1	Accepté
CUVETTE OUEST	ETOUMBI	60	8	Amélioration nécessaire
CUVETTE OUEST	EWO	60	1	Accepté
KOUILOU	HINDA-MVOUTI	60	0	Accepté
KOUILOU	MADINGO-NKAYES	60	0	Accepté
KOUILOU	MVOUTH-KAKAMO EKA	60	3	Accepté
LEKOU MOU	SIBITI	60	0	Accepté
LEKOU MOU	ZANAGA	60	0	Accepté
LIKOUALA	ENVELLE-BETOU	60	1	Accepté
LIKOUALA	IMPFONDO	60	2	Accepté

Région	District	Enfants vérifiés	Enfants non vaccinés	Décision
NIARI	DOLISIE	60	2	Accepté
NIARI	KIBANGOU	60	2	Accepté
NIARI	KIMONGO	60	1	Accepté
NIARI	MAYOKO	60	0	Accepté
NIARI	MOSSENDJO	60	1	Accepté
PLATEAUX	ABALA	60	0	Accepté
PLATEAUX	DJAMBALA-LEKANA	60	0	Accepté
PLATEAUX	GAMBOMA	60	2	Accepté
PLATEAUX	NGO-MPOUYA	60	0	Accepté
POINTE NOIRE	LOANDJILI	60	3	Accepté
POINTE NOIRE	LUMUMBA	60	1	Accepté
POINTE NOIRE	MONGO POUKOU	60	3	Accepté
POINTE NOIRE	MVOUMVOU	60	2	Accepté
POINTE NOIRE	NGOYO	60	2	Accepté
POINTE NOIRE	TCHIAMBA NZASSI	60	1	Accepté
POINTE NOIRE	TIÉ-TIÉ	60	1	Accepté
POOL	BOKO	60	4	Amélioration nécessaire
POOL	GOMA TSÉTSÉ	60	1	Accepté
POOL	IGNIÉ NGABÉ	60	3	Accepté
POOL	KINDAMBA	60	0	Accepté
POOL	KINKALA BOKO	60	0	Accepté
POOL	KINTÉLÉ	60	0	Accepté
POOL	MINDOULI	60	0	Accepté
SANGHA	OUESSO	60	2	Accepté
SANGHA	SEMBE	60	2	Accepté



- Enquête réalisée dans l'ensemble des 52 districts du pays
- 44 districts soit 84,6% ont été acceptés



Elimination de la rougeole

Points saillants de la surveillance de la rougeole

- **287** cas suspects de rougeole notifiés dont 261 avec résultats de laboratoire de S1 à S17_2026
- 187 cas confirmés de rougeole IgM(+)
- Pas de confirmation de cas de Rubéole
- Flambées épidémiques de rougeole rapportées dans **14 districts sanitaires** : Madibou, Makélékélé, Mfilou, Mougali, Djiri, Ouenzé, Poto-Poto, Talangai, Owando, Ignié-Ngabé-Mayama, Mvouti-Kakamoéka, Gamboma, Goma-tsétsé et Ouesso-Mokéko-Pikounda
- Taux d’Affection Fébrile Eruptive Non Rougeoleuse (TAFENR) pour 100 000 habitants est de **1,5** pour une cible de 2
- **67%** des DS ont notifié au moins un cas de rougeole avec prélèvement (cible = 80%)

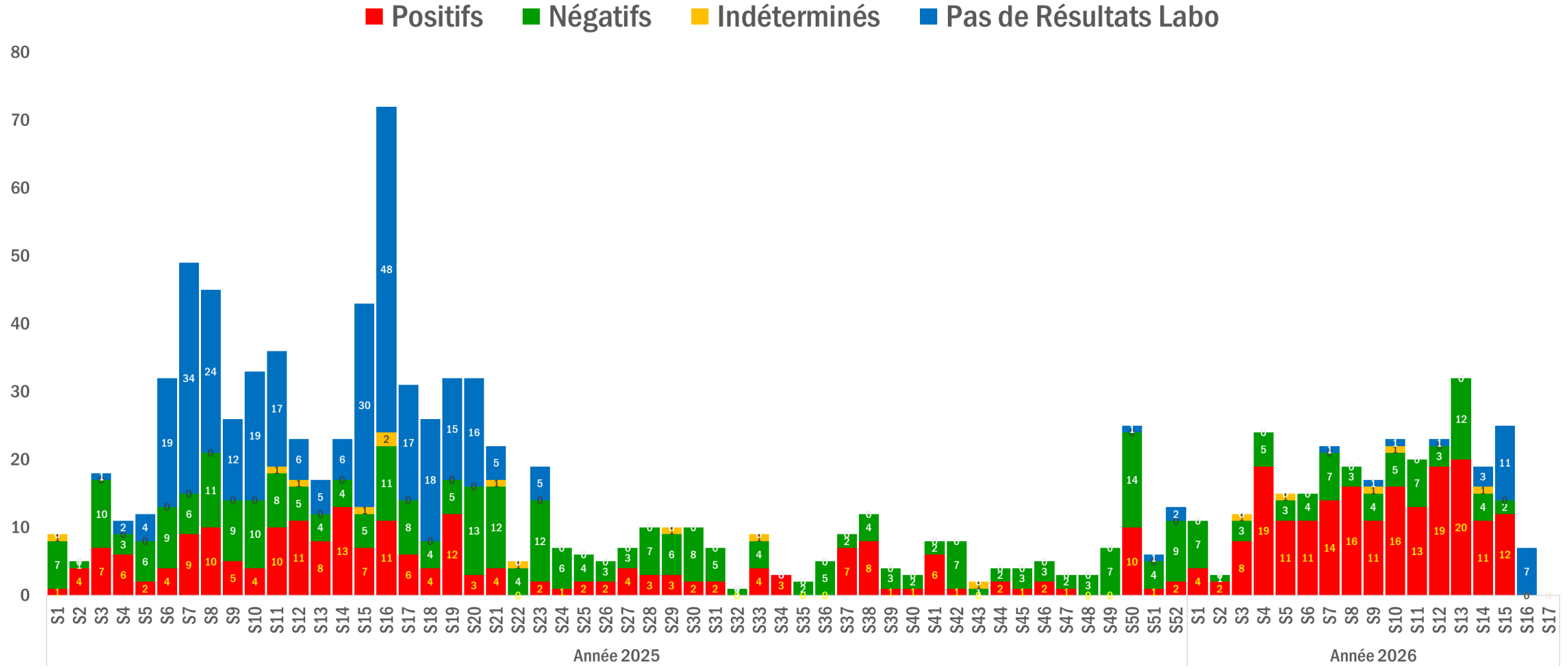
Performance de la surveillance de la rougeole

Indicateurs de performance par département de S1 à S17_2026

Département	Population totale	Cas suspects	Cas investigués sans prélèvement échantillons		Cas investigués avec échantillons		Cas avec résultats		Positifs IgM(+) Rougeole		Positifs Rougeole par Lien épidémiologique		Incidence rougeole	Taux AFNR non rougeoleuse	Positifs IgM(+) Rubéole	Districts ayant notifié au moins 1 cas	% Districts ayant notifié au moins 1 cas
			Nbre	%	Nbre	%	Nbre	%	Nbre	%	Nbre	%					
Bouenza	387 508	6	-	0%	6	100%	5	83%	-	0%	-	0%	-	1,5	-	4	80%
Brazzaville	2 290 302	187	-	0%	187	100%	173	93%	137	79%	-	0%	59,8	2,2	-	11	92%
Congo-Oubangui	129 457	-	-	0%	-	0%	-	0%	-	0%	-	0%	-	-	-	-	0%
Cuvette	235 457	16	-	0%	16	100%	16	100%	12	75%	-	0%	51,0	1,7	-	1	50%
Cuvette-ouest	127 087	3	-	0%	3	100%	-	0%	-	0%	-	0%	-	2,4	-	1	50%
Djoué-Léfini	127 549	4	-	0%	4	100%	4	100%	3	75%	-	0%	23,5	0,8	-	1	100%
Kouilou	103 693	10	-	0%	10	100%	9	90%	4	44%	-	0%	38,6	5,8	-	3	100%
Lékoumou	107 097	6	-	0%	6	100%	6	100%	3	50%	-	0%	28,0	2,8	-	1	50%
Likouala	350 962	1	-	0%	1	100%	1	100%	1	100%	-	0%	2,8	-	-	1	50%
Niari	360 253	16	-	0%	16	100%	15	94%	8	53%	-	0%	22,2	2,2	-	5	100%
Nkéni-Alima	176 667	5	-	0%	5	100%	5	100%	4	80%	-	0%	22,6	0,6	-	1	50%
Plateaux	125 185	-	-	0%	-	0%	-	0%	-	0%	-	0%	-	-	-	-	0%
Pointe-Noire	1 512 986	1	-	0%	1	100%	1	100%	-	0%	-	0%	-	0,1	-	1	14%
Pool	257 069	24	-	0%	24	100%	18	75%	11	61%	-	0%	42,8	5,1	-	4	80%
Sangha	223 336	8	-	0%	8	100%	8	100%	4	50%	-	0%	17,9	1,8	-	1	50%
Congo	6 514 608	287	-	0%	287	100%	261	91%	187	72%	-	0%	28,7	1,5	-	35	67%

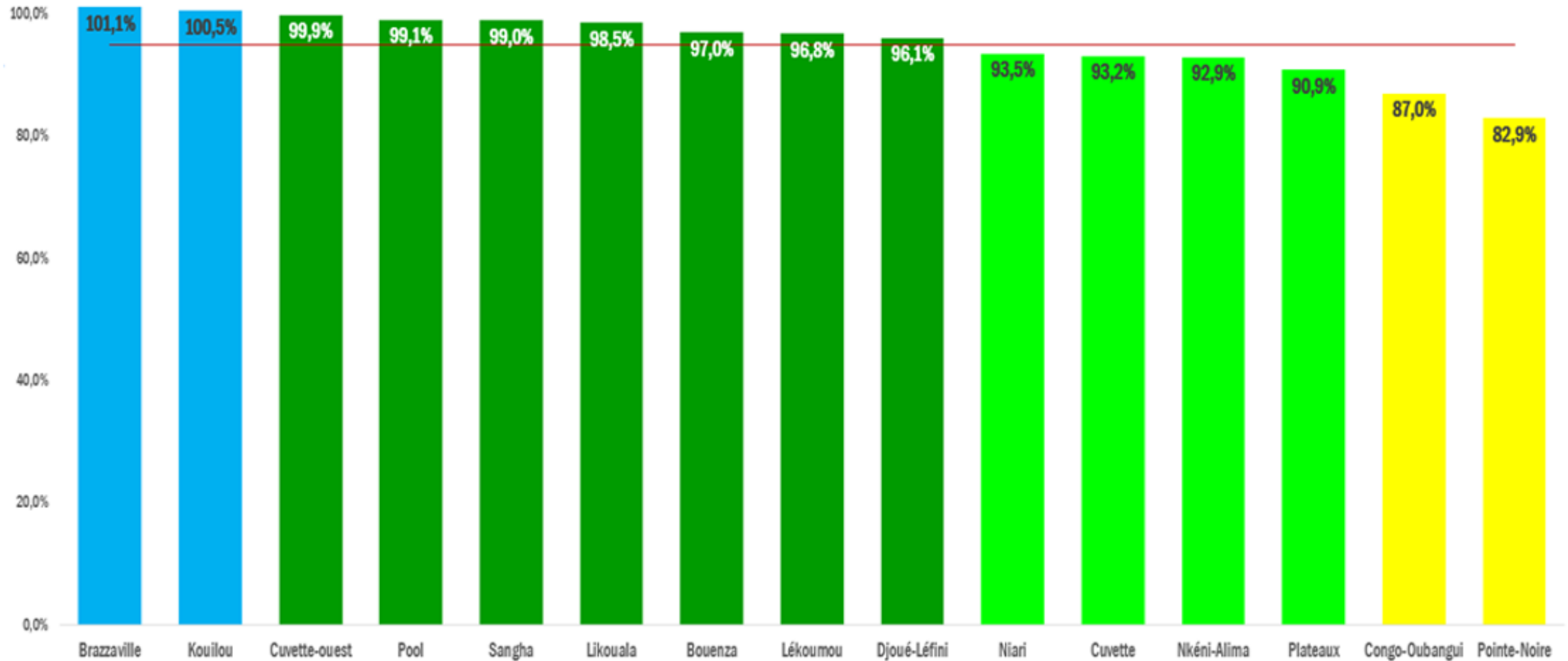
Situation épidémiologique de la rougeole

Evolution hebdomadaire de la rougeole de 2025 à S17_2026



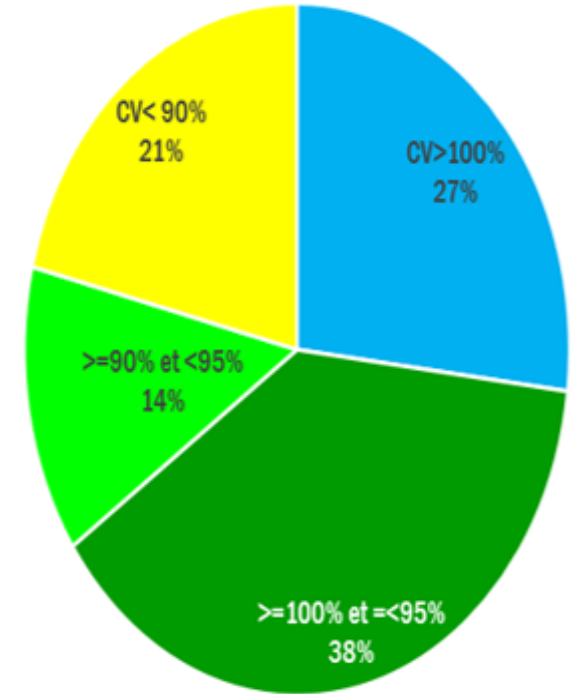
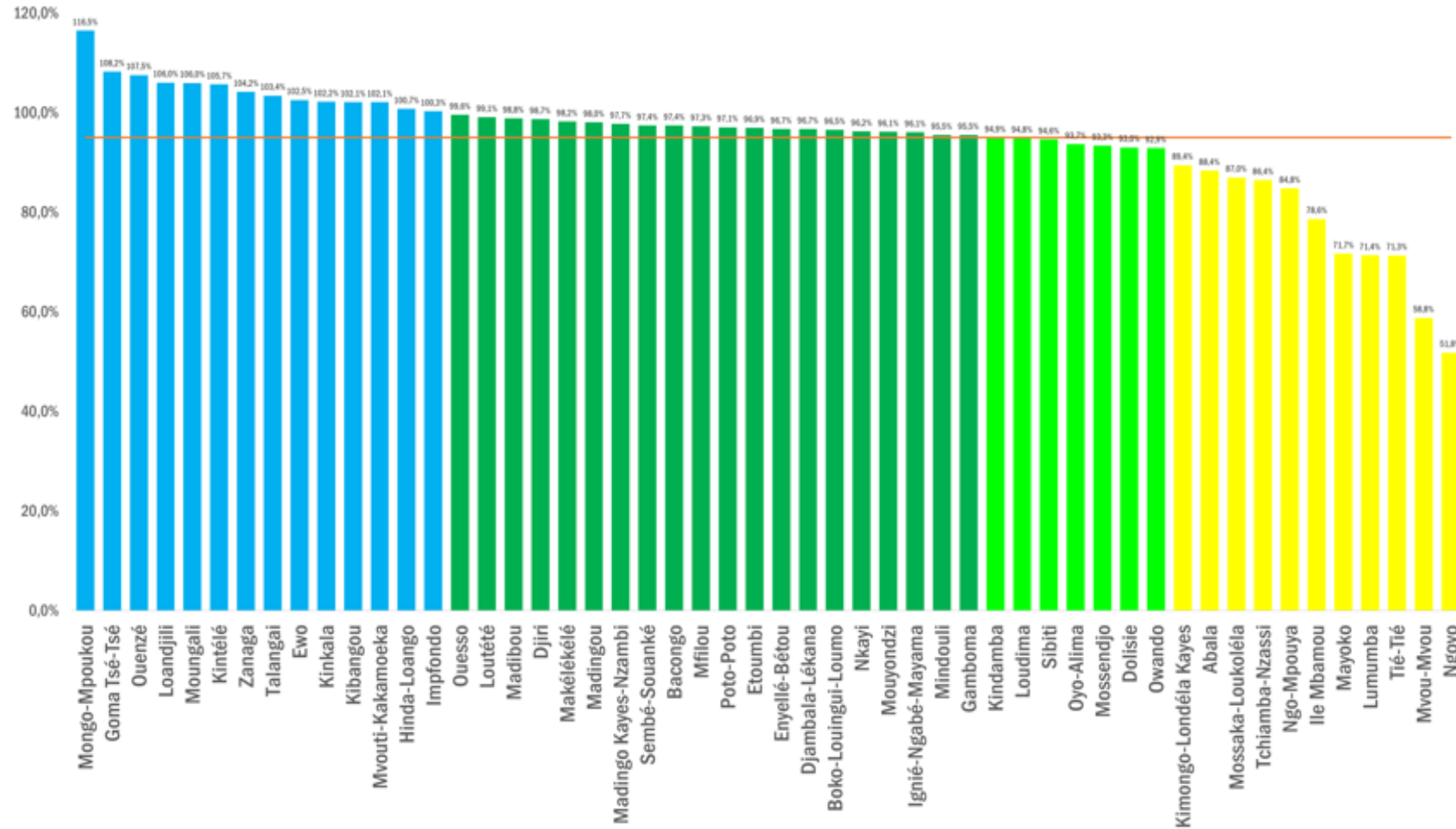
Résultats Campagne vaccination Rougeole 2025

Couvertures vaccinales administratives par département



Résultats Campagne vaccination Rougeole 2025

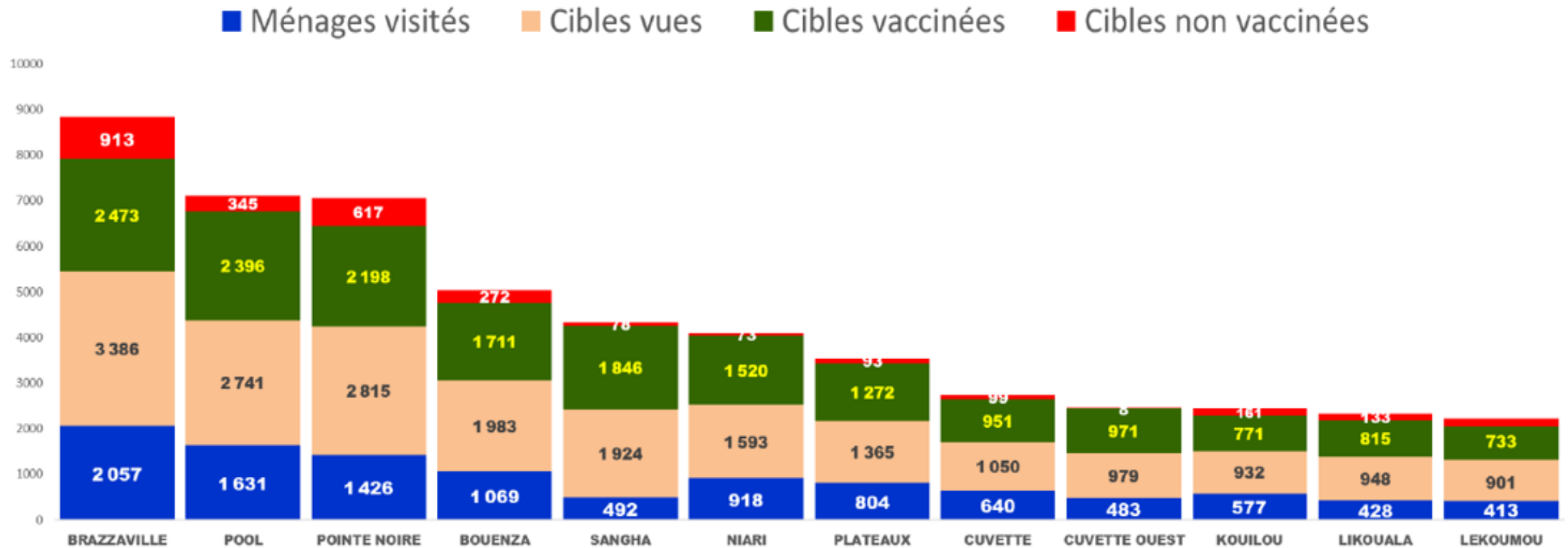
Couvertures vaccinales administratives par district sanitaire



Résultats Campagne vaccination Rougeole 2025

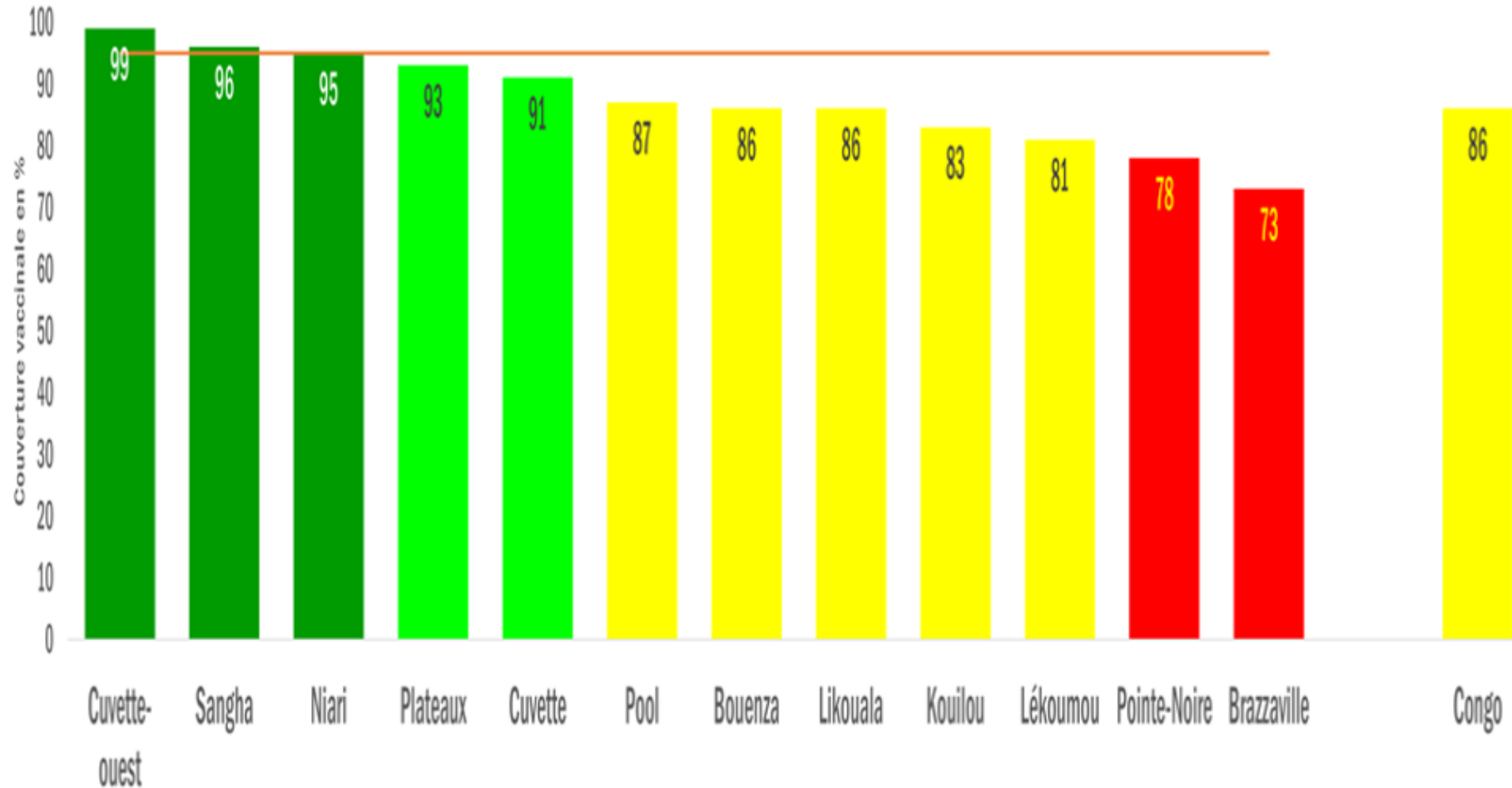
Aperçu général des résultats du monitoring indépendant

Nombre de Départements	Nombre de Districts	Nombre Ménages visités	Cibles vues dans les ménages	Total vacciné	Couverture vaccinale
12	52	10938	20617	17657	85.6 %



Résultats Campagne vaccination Rougeole 2025

Couvertures vaccinales du monitoring indépendant par département



Brazzaville et Pointe-Noire ont enregistré des couvertures en dessous de 80%

Le **Niari**, la **Sangha** et la **Cuvette-Ouest** ont enregistré des couvertures au delà de la cible de 95%

Résultats Campagne vaccination Rougeole 2025

Comparaison des CV administratives et du monitoring indépendant par DS

DISTRICT	CV ADMINISTRATIVE	CV MONITORAGE INDEPENDANT
LOUDIMA	94,8	69,6
LOUTÉTÉ	99,1	93,5
MADINGOU	98,0	94,1
MOUYONDZI	96,1	84,4
NKAYI	96,2	91,4
BACONGO	97,4	96,7
DJIRI	98,7	35,8
ILE MBAMOU	78,6	90,1
MADIBOU	98,8	59,4
MAKÉLÉKÉLÉ	98,2	86,0
MFILOU	97,3	63,8
MOUNGALI	106,0	96,8
OUEZÉ	107,5	98,2
POTO-POTO	97,1	60,0
TALANGAI	103,4	31,4
ALIMA	93,7	89,7
OWANDO	92,9	87,9
MOSSAKA LOUKOLELA	87,0	93,7

DISTRICT	CV ADMINISTRATIVE	CV MONITORAGE INDEPENDANT
ETOUMBI	96,9	99,7
EWO	102,5	98,2
HINDA-MVOUTI	100,7	66,7
MADINGO-NKAYES	97,7	88,7
MVOUTI-KAKAMOEKA	102,1	91,7
SIBITI	94,6	73,3
ZANAGA	104,2	90,7
IMPFONDO	100,3	97,0
ENYELLE-BETOU	96,7	77,8
DOLISIE	93,0	72,5
KIBANGOU	96,8	98,6
KIMONGO	89,4	99,4
MAYOKO	71,7	99,5
MOSSENDJO	101,4	99,7
ABALA	88,4	93,5
DJAMBALA-LEKANA	96,7	93,1
GAMBOMA	95,5	94,4
NGO-MPOUYA	84,8	91,8

DISTRICT	CV ADMINISTRATIVE	CV MONITORAGE INDEPENDANT
LOANDJILI	106,0	89,5
LUMUMBA	71,4	82,8
MONGO POUKOU	116,5	73,4
MVOUMVOU	58,8	72,3
NGOYO	51,8	73,1
TCHIAMBA NZASSI	86,4	98,9
TIÉ-TIÉ	71,3	64,6
BOKO	96,5	93,7
GOMA TSÉTSÉ	108,2	98,4
IGNIÉ NGABÉ	96,1	85,6
KINKALA BOKO	102,2	91,5
KINTÉLÉ	105,7	39,1
MINDOULI	95,5	99,5
KINDAMBA	94,9	96,5
OUESSO	99,6	98,8
SEMBE	97,4	86,4
CONGO	94,7	85,6



ELIMINATE
YELLOW FEVER
EPIDEMICS

Elimination de la fièvre jaune

Points saillants la surveillance de la fièvre jaune



- **71 cas suspects de fièvre jaune notifiés depuis le 1^{er} janvier 2026 dont:**
 - **68 cas avec résultats de laboratoire (67Négatifs et 1 positif) selon le Laboratoire National de Santé Publique**
 - **67 cas écartés**
 - **4 en attente de classification dont 3 en attente des résultats du LNSP et 1 en attente des résultats du laboratoire régional**
- **Taux d'Ictère Fébrile non-Fièvre Jaune : 1,1 pour 100 000 habitants (Cible \geq 2 Cas/ 100 000)**
- **54% des districts sanitaires ont notifié au moins un cas suspect de fièvre jaune avec prélèvement sanguin**



Performance de la surveillance de la fièvre jaune

Indicateurs de performance par département de S1 à S17_2026



Département	Cas suspects	% DS ayant notifié au moins 1 cas	Résultats du LNSP						Classification finale					Taux d'IF non FJ
			Cas avec résultats de Labo		Néga-tif	Positif	Indé-terminé	En attente	Ecarté	Confir-mé	Probable	En attente		
			Nbre	%								Total	dont PRNT+	
Bouenza	12	60%	10	83%	10	-	-	2	-	-	-	2	-	3,1
Brazzaville	13	73%	13	100%	12	1	-	-	-	-	-	1	1	0,6
Congo-Oubangui	-	0%	-	-	-	-	-	-	-	-	-	-	-	-
Cuvette	-	0%	-	-	-	-	-	-	-	-	-	-	-	-
Cuvette-ouest	5	100%	5	100%	5	-	-	-	-	-	-	-	-	3,9
Djoué-Léfini	-	0%	-	-	-	-	-	-	-	-	-	-	-	-
Kouilou	6	67%	6	100%	6	-	-	-	-	-	-	-	-	5,8
Lekoumou	6	100%	6	100%	6	-	-	-	-	-	-	-	-	5,6
Likouala	3	50%	3	100%	3	-	-	-	-	-	-	-	-	0,9
Niari	3	60%	3	100%	3	-	-	-	-	-	-	-	-	0,8
Nkéni-Alima	-	0%	-	-	-	-	-	-	-	-	-	-	-	-
Plateaux	1	50%	1	100%	1	-	-	-	-	-	-	-	-	0,8
Pointe-Noire	5	29%	5	100%	5	-	-	-	-	-	-	-	-	0,3
Pool	14	60%	13	93%	13	-	-	1	-	-	-	1	-	5,4
Sangha	3	50%	3	100%	3	-	-	-	-	-	-	-	-	1,3
Congo	71	54%	68	96%	67	1	-	3	-	-	-	4	1	1,1



Activités en cours/Prochaines étapes

Activités en cours

- Processus d'appropriation par la partie nationale de la surveillance des MEV
- Mise à jour des bases de données de la surveillance des maladies au cas par cas
- Organisation de la Semaine Africaine de Vaccination (SAV) du 24 au 30 avril 2026
- Introduction du vaccin contre l'hépatite B à la naissance Avril 2026

Prochaines étapes

- Tenue de la réunion du CNEP en vue de classification des cas PFA au delà de 90 jours suivant la paralysie ,début mai 2026
- Elaboration des cartes shapefile selon le nouveau découpage du pays en départements et en districts sanitaires
- Elaboration du rapport annuel 2025 de certification de la poliomyélite
- Elaboration du plan de vaccination à la deuxième année de vie