

OMS BURUNDI NEWS

Juillet 2022



EDITORIAL

Chers lecteurs, chères lectrices et chers partenaires,

C'est avec le même enthousiasme et un plaisir renouvelé que nous vous offrons ce numéro de OMS BURUNDI NEWS, édition de Juillet 2022. Une édition qui vous fait découvrir quelques moments clés des activités qui ont rythmé ce septième mois de l'année, tant dans nos bureaux que sur le terrain avec nos partenaires, notamment :

La célébration de la Semaine Santé Mère-Enfant (SSME) à Ruyigi, sous le haut patronage de la Première Dame avec comme thème « Ensemble, œuvrons pour améliorer la santé de la mère et de l'enfant », cette activité fut l'occasion privilégiée pour offrir aux enfants et aux femmes un paquet d'interventions à haut impact pour la survie de l'enfant et le bien-être des femmes enceintes et allaitantes. La finalité est de contribuer à la réduction de la morbi-mortalité attribuable aux maladies évitables par la vaccination, aux parasitoses intestinales, à la malnutrition et la maladie à coronavirus.

Au chapitre de ce 7ème mois de l'année nous pouvons inscrire la tenue de la réunion conjointe

MSPLS-OMS. Cette réunion a permis de passer en revue les activités menées au cours du 1er semestre de l'année 2022 et de se projeter sur les six prochains mois conformément au Plan de travail 2022-2023. Au cours de cette rencontre les points saillants du Budget Programme 2024-25 ont été présentés.

Le mois de Juillet 2022 a été également marqué par la mission d'un groupe d'Experts d'OMS/AFRO au Burundi pour renforcer les compétences du pays dans la surveillance génomique, établir l'état des lieux du système de la surveillance génomique au Burundi pour identifier les actions pouvant améliorer les capacités de séquençage et de surveillance génomique dans pays.

A cette mission s'ajoutent l'atelier d'actualisation de la Liste Nationale des Médicaments Essentiels (LNME) et celle des Dispositifs Médicaux (LNDM), la tenue du 6ème Congrès de la Société burundaise de cardiologie et la Réunion sur l'évaluation semi-annuelle et les priorités pour le budget programme 2024-25.

Nous ne saurions conclure cet éditorial sans ajouter que le mois de Juillet 2022 a vu le Burundi devenir le 152ème membre à part entière du Programme de l'OMS pour la pharmacovigilance internationale.

Enfin, étant donné la recrudescence de cas de COVID dans le pays, le Bureau de l'OMS continue son appui dans le domaine de la communication des risques et engagement communautaire (CREC) en vue d'un respect continu des mesures barrières.

Bonne lecture et surtout portez-vous bien.

Dr Xavier CRESPIN
Représentant OMS BURUNDI.

SOMMAIRE OMS BURUNDI NEWS

- Réunion OMS-MSPLS pour l'évaluation du 1er semestre du plan de travail 2022 - 2023 et présentation du budget programme 2024 - 2025.
- Edition 2022 de la semaine santé mère-enfant : l'OMS soutient le Burundi pour l'amélioration de la santé et du bien-être de la mère et de l'enfant.
- L'OMS appuie le Burundi pour une surveillance génomique et un séquençage performants.
- 6ème congrès de la société burundaise de cardiologie, sous le signe des « les cardiopathies congénitales ».
- Les listes des médicaments essentiels et dispositifs médicaux actualisées.
- Programme de la pharmacovigilance internationale : le Burundi devient membre régulier.
- Les ASC, TPS à l'école de la communication des risques et engagement communautaire.

REUNION OMS-MSPLS POUR L'EVALUATION DU 1ER SEMESTRE DU PLAN DE TRAVAIL 2022-2023 ET PRESENTATION DU BUDGET PROGRAMME 2024-2025



Le Ministre en charge de la santé, Dr Sylvie Nzeyimana et Dr Xavier Crespin, Représentant de l'OMS lors de l'ouverture de la réunion.

Le 26 juillet 2022, les locaux de l'OMS BURUNDI ont servi de cadre pour la réunion conjointe Ministère de la santé publique et de la lutte contre le sida et l'Organisation Mondiale de la santé. Présidée par la Ministre en charge de la santé, le Dr. Sylvie NZEYIMANA, et le Représentant Résident de l'OMS au Burundi, le Dr. Xavier CRESPIN, en présence des cadres techniques des deux Institutions, cette réunion de haut niveau a permis de passer en revue les activités menées au cours du 1er semestre de l'année 2022 et de se projeter sur les six prochains mois conformément au Plan de travail 2022-2023. Au cours de cette rencontre les points saillants du Budget Programme 2024-25 ont été également présentés. Ceux-ci font suite à la l'extension de la période de programmation approuvée par la dernière Assemblée Mondiale de la Santé qui s'est tenue du 22 au 28 Mai 2022 à Genève. La réunion conjointe MSPLS et OMS a été meublée par des exposés dûment présentés qui ont suscité de

pertinents et enrichissants débats. De ces échanges, il est ressorti que les résultats obtenus au cours de ce 1er semestre ont été largement au-dessus des prévisions. Ainsi, d'un point de vue programmatique, les grandes interventions prévues ont été réalisées de même que quelques activités non prévues mais qui se sont avérées indispensables compte tenu de la situation épidémiologique notamment. Par ailleurs, sur le plan budgétaire, 2.400.560 US\$ ont été dépensés au cours du semestre contre 2.311.050 US\$ prévus pour le Budget Programme 2022-23.

Le Ministre de la santé publique et de la lutte contre le Sida et le Représentant de l'OMS se sont réjouis de cette performance et ont encouragé leur staff et les différents collaborateurs à maintenir le cap pour des résultats plus probants avec de meilleurs impacts sur le bien-être de la population burundaise.

Dr Xavier CRESPIN en a profité pour réaffirmer

l'agenda de l'OMS qui est d'apporter son soutien au Gouvernement tenant compte des priorités du Plan National de Développement, de la Politique Nationale Sanitaire, de la Stratégie sectorielle 2021-2027.

Le Représentant de l'OMS au Burundi a aussi rappelé les priorités du Directeur Général de l'OMS, le Dr Tedros Adhanom Ghebreyesus.

Ces priorités portent principalement sur la promotion de la santé et du bien-être et la prévention des maladies en s'attaquant à leurs causes profondes ; la réadaptation et une réorientation du système de santé vers les Soins de Santé Primaires comme fondation de la Couverture Sanitaire Universelle ; les systèmes et les outils de préparation et de réponse aux épidémies et aux pandémies à tous les niveaux, en s'appuyant sur une gouvernance et un

financement solide ; et la promotion de la recherche et des innovations technologiques pour promouvoir la santé ; l'objectif poursuivi étant de « Permettre à tous de vivre en bonne santé et promouvoir le bien-être de tous à tout âge ».



Une vue partielle des participants à la réunion.

Photo de famille : Cadres OMS et MSPLS.



EDITION 2022 DE LA SEMAINE SANTE MERE-ENFANT : L'OMS SOUTIENT LE BURUNDI POUR L'AMÉLIORATION DE LA SANTÉ ET DU BIEN-ÊTRE DE LA MÈRE ET DE L'ENFANT



La Première Dame administrant le vaccin à un enfant lors du lancement de la SSME 2022.

« En améliorant la santé de la mère et de l'enfant, le Burundi participe activement à l'objectif de couverture sanitaire universelle ». Ainsi s'exprimait, le Représentant de l'OMS au Burundi adressant ses chaleureuses félicitations au Gouvernement burundais pour l'organisation de la 22ème édition de la Semaine dédiée à la Santé de la Mère et de l'Enfant (SSME). Un évènement d'une haute portée sanitaire que le pays organise deux fois par an depuis 2002 pour renforcer l'engagement des communautés et du système de santé à la promotion de la santé de la mère et de l'enfant.

En effet, l'organisation de la SSME est une occasion privilégiée pour offrir aux enfants et aux femmes un paquet d'interventions à haut impact pour la survie de l'enfant et le bien-être des femmes enceintes et allaitantes. La finalité est de contribuer à la réduction de la morbi-mortalité attribuable aux maladies évitables par la vaccination, aux parasitoses intestinales, à la malnutrition et la maladie à coronavirus.

Le thème retenu cette année pour la célébration de la SSME était : « Ensemble, œuvrons pour améliorer la

santé de la mère et de l'enfant ». Elle a été lancée par la Première Dame, SE Angeline NDAYISHIMIYE, dans la province de Ruyigi le 06 Juillet 2022.

L'édition 2022 avait comme objectifs principaux de supplémenter en Vitamine A au moins 95% des 1. 660. 864 enfants de 6 à 59 mois ; déparasiter à l'Albendazole au moins 95% des 4. 232. 358 enfants de 1 à 14 ans ; déparasiter à l'Albendazole au moins 95% des 258. 702 femmes enceintes (2ème et 3ème trimestre de grossesse) ; sensibiliser les communautés sur les mesures de prévention de la pandémie de la Covid-19 et la continuité des services en Santé de la Mère de l'Enfant et de l'Adolescent (vaccination de routine, consultations prénatales planning familial, etc.) dans le contexte de la COVID-19.

Pour le Représentant de l'OMS au Burundi, le Dr. Xavier CRESPIE, qui s'adressait au nom de tous les partenaires de la santé impliqués dans cette activité, il s'agit d'une occasion importante pour sensibiliser la population sur la prévention de la COVID-19 par le respect des mesures barrières, la vaccination et la

continuité des services essentiels.

Il a ensuite remercié le Gouvernement du Canada, l'Alliance GAVI, USAID, les autres agences des Nations Unies et les ONG qui apportent depuis 20 ans un appui technique et financier à l'organisation de la SSME.

Le Dr. Xavier CRESPIN a exhorté la population burundaise en général et les mères et les enfants en particulier à répondre massivement à l'appel en se rendant sur le site le plus proche de leur domicile pour recevoir la Vitamine A et l'Albendazole pour leur bonne santé.

Au total 40 districts sanitaires étaient concernés par cette campagne qui s'est déroulée du 06 au 08 Juillet 2022. Ce paquet d'interventions sera désormais intégré dans les activités de routine des centres de santé après cette campagne.

La Première Dame du Burundi, la Ministre de la Santé Publique et la Gouverneure de Ruyigi ont remercié vivement l'OMS et tous les partenaires pour leurs incessants et indéfectibles soutiens techniques et financiers depuis 20 ans.



Le Représentant de l'OMS, Dr Xavier CRESPIN, vaccinant un enfant sous le regard de la Première Dame.

La Ministre de la santé s'apprêtant à administrer le vitamine A à un enfant.



L'OMS APPUIE LE BURUNDI POUR UNE SURVEILLANCE GENOMIQUE ET UN SEQUENÇAGE PERFORMANTS.



L'équipe d'experts OMS AFRO aux côtés du Ministre en charge de la Santé et le Représentant de l'OMS;

Conduite par le Représentant de l'OMS au Burundi, Dr Xavier CRESPIAN, la mission de l'OMS/AFRO présente à Bujumbura depuis le 18 Juillet s'est entretenue le 19 Juillet 2022 avec la Ministre de la Santé publique et de la lutte contre le Sida.

Le but de cette visite était de briefier la Ministre de la santé sur l'objectif de leur mission au Burundi.

Cette mission qui s'est poursuivie jusqu'au 22 Juillet visait à renforcer les compétences du pays dans la surveillance génomique.

Durant leur séjour les 4 experts ont eu à établir l'état des lieux du système de la surveillance génomique au Burundi et identifier les actions pour améliorer les capacités de séquençage et de surveillance génomique dans pays.



La délégation d'experts OMS AFRO conduite par le Représentant échangeant avec le Ministre de la santé.

Pour ce faire, ils ont eu des échanges avec les services du MSPLS impliqués dans la surveillance, les partenaires au développement ainsi que les services en charge de la santé animale dans le cadre du ONE Health. Ils ont également visité quelques sites de collecte des échantillons de séquençage ainsi que le laboratoire.

A la fin de la mission une séance de débriefing a été organisée avec les cadres du Ministère de la santé publique et de la lutte contre le sida pour faire le point des constats effectués et proposer des actions à mener pour accroître la capacité de séquençage et une surveillance génomique plus efficace au Burundi.

6ÈME CONGRÈS DE LA SOCIÉTÉ BURUNDAISE DE CARDIOLOGIE, SOUS LE SIGNE DES « LES CARDIOPATHIES CONGÉNITALES ».



Vu du Présidium lors de l'ouverture du congrès.

La Société burundaise de cardiologie (SBC) a tenu le 15 juillet à Bujumbura son 6ème Congrès annuel, sous le thème « les cardiopathies congénitales ». Occasion pour faire le point sur ce sujet, identifier les défis et partager les bonnes pratiques. Il s'agissait pour les participants d'échanger les expériences dans un cadre multidisciplinaire sur les acquis en matière de diagnostic et de prise en charge des cardiopathies congénitales et sensibiliser la population sur la prévention de la pathologie.

Les cardiopathies congénitales sont des malformations du cœur et/ou des gros vaisseaux développés pendant la vie embryonnaire ou fœtale. Aujourd'hui un grand nombre de cardiopathies sont diagnostiquées avant la naissance.

L'OMS a renouvelé son engagement à soutenir les efforts du Gouvernement en collaboration avec les partenaires au développement, pour alléger aux Burundais le fardeau des MNT en général et les cardiopathies congénitales en particulier.

Vue partielle des participants au congrès.



LES ASC, TPS A L'ECOLE DE LA COMMUNICATION DES RISQUES ET ENGAGEMENT COMMUNAUTAIRE

La COVID-19 continue de sévir. Nous devons maintenir la garde pour arrêter la propagation du virus. C'est le message que l'OMS a tenu à lancer à travers la session de briefing des agents de santé communautaires (ASC), les techniciens de promotion de la santé (TPS) et les responsables de Centres de santé communautaires à Gitega.

Cette session qui s'est tenue du 18 au 22 Juillet visait à former les Groupements d'agents de santé communautaire (GASC) de la province de Rumonge et de Bujumbura mairie sur les techniques de communication



Vue d'ensemble des participants à l'atelier de formation.

de risques et engagement communautaire afin qu'ils sensibilisent la population sur le respect des gestes barrières.

Au terme de cette session, les participants ont eu

à formuler des engagements en rapports avec les activités à mener dans leurs missions pour continuer à assurer la prévention et la surveillance communautaire de la COVID-19.

PROGRAMME DE LA PHARMACOVIGILANCE INTERNATIONALE : LE BURUNDI DEVIENT MEMBRE RÉGULIER.

Le Burundi devient membre à part entière du Programme de l'OMS pour la pharmacovigilance internationale. L'annonce a été faite par l'Organisation Mondiale de la Santé qui fait ainsi du Burundi le 152ème membre régulier dudit programme.

Le Programme pour la pharmacovigilance internationale permet à l'OMS de s'assurer que les premiers signaux d'alerte concernant les effets indésirables d'un médicament ou d'un vaccin peuvent être identifiés et disséminés pour la prise de mesures à l'échelon international.

En tant que membre à part entière le Burundi pourra avoir accès à la base de données, aux informations rapides sur les risques potentiels, aux appuis, directives et ressources, ainsi que le savoir et l'expertise des autres pays membres.



LES LISTES DES MEDICAMENTS ESSENTIELS ET DISPOSITIFS MEDICAUX ACTUALISEES

Une nouvelle liste nationale des médicaments essentiels (LNME) et celle des dispositifs médicaux (LNDM) bientôt disponibles au Burundi. L'atelier d'actualisation de ces listes s'est déroulé du 13 au 15 Juillet à Bujumbura pour rendre effective l'édition 2022 desdites listes. Organisé par le Ministère de la santé publique et de la lutte contre le sida (MSPLS) avec l'appui de OMS BURUNDI, cet atelier avait pour objectif d'améliorer l'accès des populations aux médicaments et dispositifs médicaux essentiels permettant une meilleure prise en charge des pathologies les plus courantes au Burundi.



Dr Donatien Bigirimana (à droite) et le Représentant du MSPLS.

La LNME est un outil très important permettant de disposer d'une sélection des produits susceptibles de résoudre les principaux problèmes de santé et de garantir une meilleure utilisation des produits pharmaceutiques.

L'Organisation mondiale de la santé recommande sa mise à jour tous les deux ans non seulement en raison des progrès réalisés dans le domaine pharmaceutique mais également pour ajuster les protocoles de traitement.



REUNION PREPARATOIRE POUR LA REUSSITE DE LA CAMPAGNE MILDA 2022

Dans le cadre de la campagne de distribution de masses de moustiquaires (CDM) imprégnées, une réunion nationale de mobilisation sociale s'est tenue le 27 juillet à Gitega. Elle regroupait cadres du MSPLS, gouverneurs de provinces, médecins provinciaux et partenaires au développement dont l'OMS.

Cette réunion visait à mobiliser la population pour son adhésion massive à la campagne, sensibiliser les autorités administratives pour leur implication, dissuader les rumeurs sur la campagne et informer la population en zones inaccessibles sur la CDM.

La campagne prévue du 6 au 18 septembre 2022 permettra de distribuer près de 6,6 millions de moustiquaires et va contribuer à inverser les tendances de la maladie au Burundi et à l'atteinte des objectifs de réduction de l'incidence du paludisme 2016-2030.



Le Secrétaire Permanent du MSPLS (au centre) et Dr Baza (à droite), délégué de l'OMS.

REUNION SUR LA PROTECTION TRANSVERSALE ET LA REDEVABILITE



Vue d'ensemble des participants.

La salle de réunion du siège de l'OMS au Burundi a servi de cadre, le 08 Juillet 2022 pour une formation des points focaux des organisations membres du secteur de la santé sur la protection transversale et la redevabilité en vue de la prise en compte effective de ces concepts dans mise en œuvre des projets de santé.

L'objectif de cette formation est de renforcer les capacités des participants sur les fondamentaux de la protection transversale, comment intégrer la protection transversale dans le cycle de programmation et clarifier les rôles et responsabilités envers les personnes affectées.

La protection transversale implique que tous les humanitaires doivent veiller à ce que leurs activités contribuent à l'objectif global consistant à sauver des vies, à soulager des souffrances, à restaurer la dignité et les moyens de subsistance, et à faire respecter les droits des populations affectées.

Cette formation a été facilitée par le secteur protection avec l'appui de la conseillère principale protection (ProCap) et le soutien financier de l'OMS

Directeur de Publication

Dr Xavier CRESPIAN, Représentant OMS BURUNDI

Rédacteur-en-chef

Abd Razack SAIZONOU, Communication Officer

Rédacteur-en-chef adjoint et Graphiste

Grâce Ntahiraja, Assistante Communication

Conseiller à la rédaction

Dr Yao Kouadio Théodore

Collaboration

Dr. CIZA Alphonse

Mr. Gabriel KPADONOU HOUNSA

Dr Brigitte NDELEMA

Dr Eugénie NIANE

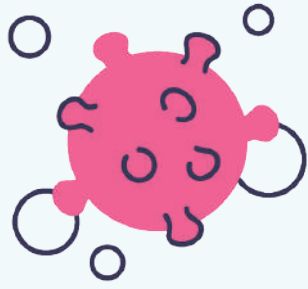
Dr Jim Thierry NTWARI

Dr Alexis NIYOMWUNGERE

Dr Donatien BIGIRIMANA

Dr Jérôme NDAHURUTSE

ALERTE COVID-19 !



La COVID-19 affecte les individus de différentes manières. La plupart des personnes infectées développent une forme légère ou une forme modérée de la maladie et guérissent sans hospitalisation.

PROPAGATION DE LA COVID-19

Le virus qui entraîne la COVID-19 se transmet principalement par des gouttelettes produites lorsqu'une personne infectée tousse, éternue, ou lors d'une expiration. Ces gouttelettes sont trop lourdes pour rester dans l'air et tombent rapidement sur le sol ou sur toute surface proche.

Vous pouvez être infecté en respirant le virus, si vous êtes à proximité d'une personne malade, ou en touchant une surface contaminée puis vos yeux, votre nez ou votre bouche.

Symptômes les plus fréquents:

- fièvre
- toux sèche
- fatigue

Symptômes moins fréquents:

- courbatures
- maux de gorge
- diarrhée
- conjonctivite
- maux de tête
- perte de l'odorat ou du goût
- éruption cutanée, ou décoloration des doigts ou des orteils

Symptômes graves:

- difficultés à respirer ou essoufflement
- sensation d'oppression ou douleur au niveau de la poitrine
- perte d'élocution ou de motricité



Si vous présentez des symptômes graves, consultez immédiatement un professionnel de santé. Avant de vous rendre chez votre médecin ou dans un établissement de santé, contactez-les toujours par téléphone.

Les individus présentant des symptômes légers, mais qui sont par ailleurs en bonne santé, doivent se soigner chez eux.

En moyenne, l'apparition des symptômes chez une personne infectée par le virus prend cinq à six jours. Cependant, ce délai peut s'étendre jusqu'à quatorze jours.

COMMENT UTILISER UN MASQUE ?



Lavez-vous les mains avant de mettre votre masque, ainsi qu'avant de l'enlever, à tout moment.



Assurez-vous qu'il couvre à la fois votre nez, votre bouche et votre menton.



Lorsque vous enlevez votre masque, lavez-le chaque jour, s'il s'agit d'un masque en tissu ou jetez-le dans une poubelle si c'est un masque médical.



CONSIDÉREZ LE PORT DU MASQUE COMME NORMAL LORSQUE VOUS ÊTES AVEC D'AUTRES PERSONNES. POUR QUE LES MASQUES SOIENT AUSSI EFFICACES QUE POSSIBLE, IL EST ESSENTIEL DE LES PORTER ET DE LES LAVER CORRECTEMENT S'IL S'AGIT D'UN MASQUE EN TISSU OU DE LES JETER SI C'EST UN MASQUE MÉDICAL!!