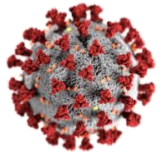


RIPOSTE À L'ÉPIDÉMIE DE COVID-19 AU CONGO

SITREP N° 129 DU 06 FEVRIER 2021



DATE DE NOTIFICATION DU 1 ^{ER} CAS	14 MARS 2020
PERIODE RAPPORTEE	28 JANVIER AU 05 FEVRIER 2021
DATE DE PUBLICATION	06 FEVRIER 2021

I. FAITS SAILLANTS

- 4061 personnes ont été testées ;
- 294 nouveaux cas confirmés de COVID-19 ont été enregistrés au cours des neuf (9) derniers jours ;
- 254 nouveaux cas à Brazzaville ;
- 39 nouveaux à Pointe Noire ;
- 1 nouveau cas dans le Pool.

I. SITUATION EPIDEMIOLOGIQUE AU CONGO AU 05 FEVRIER 2021

CAS CONFIRMES 8 354	CAS GUERIS 7008	NOMBRE DE PERSONNES TESTEES 92 601		DECES 122
NOUVEAUX CAS 294	CAS ACTIFS 1213	CAS IMPORTES 50	TRANSFERES 11	TAUX DE LETALITE 1,5%

➤ Situation de l'épidémie dans la période du 28 janvier au 05 février 2021

- 4061 personnes ont été testées dans trois (3) départements : **Brazzaville, Pointe-Noire et Pool**, 294 résultats se sont révélés positifs (Figure 1), taux de positivité de 7,24% ;
- A Brazzaville, 3 469 personnes ont été testées, 254 résultats se sont révélés positifs, taux de positivité : 7,32% ;
- A Pointe Noire, 585 personnes ont été testées, 39 résultats se sont révélés positifs, taux de positivité 6,67% ;
- Dans le Pool, 7 personnes ont été testées et 1 résultats s'est révélé positif ;
- Aucun prélèvement n'a été réalisé dans les neuf (09) autres départements qui sont restés silencieux.

Les principales caractéristiques des 234 cas positifs sont les suivantes : 178 sont des hommes et 116 des femmes, soit un ratio homme-femme de 1,53. La moyenne d'âge est de 39,19 ans. Le patient le plus jeune est âgé de 10 ans et 87 ans pour le patient le plus âgé.

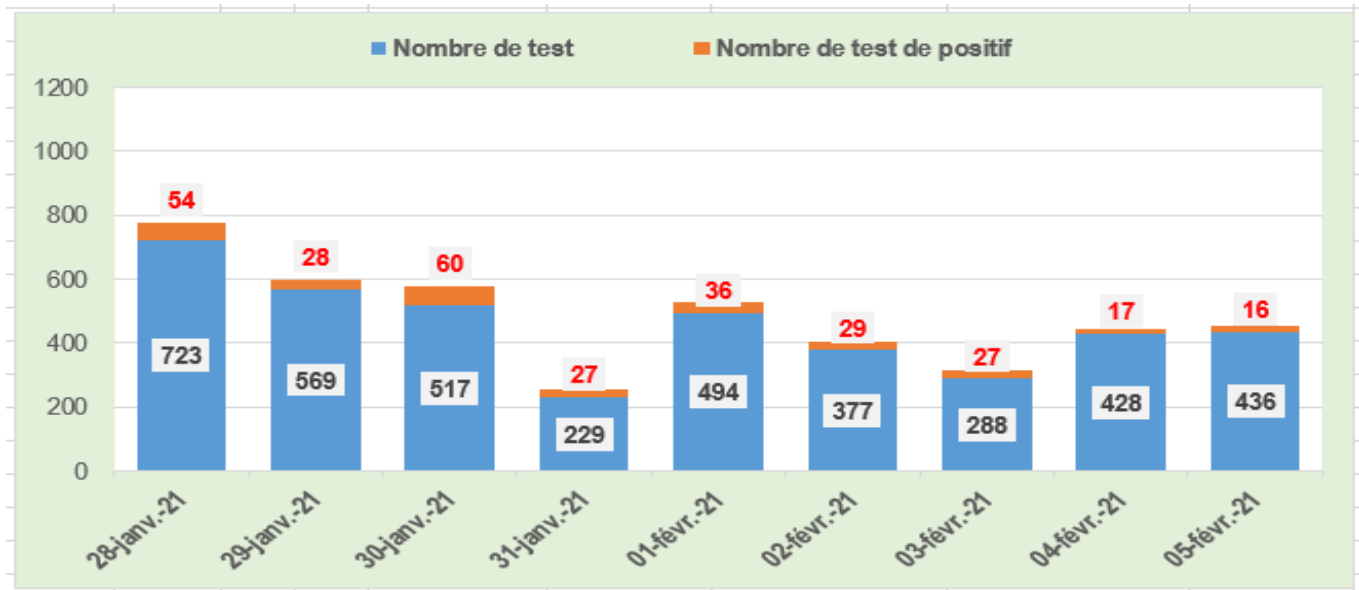


Figure 1 : Répartition du nombre de cas du 28 janvier au 05 février 2021

Du 1^{er} janvier 2021 au 5 février 2021, les taux de positivité journaliers oscillaient entre 20,0% et 3,7% (Figure 2). Globalement, les taux les plus élevés ont été rapportés à Brazzaville, comparés à Pointe Noire (Figure 3 et Figure 4).

⇒ **Suivi hebdomadaire de l'évolution du taux de positivité du 01 janvier au 05 février niveau national**

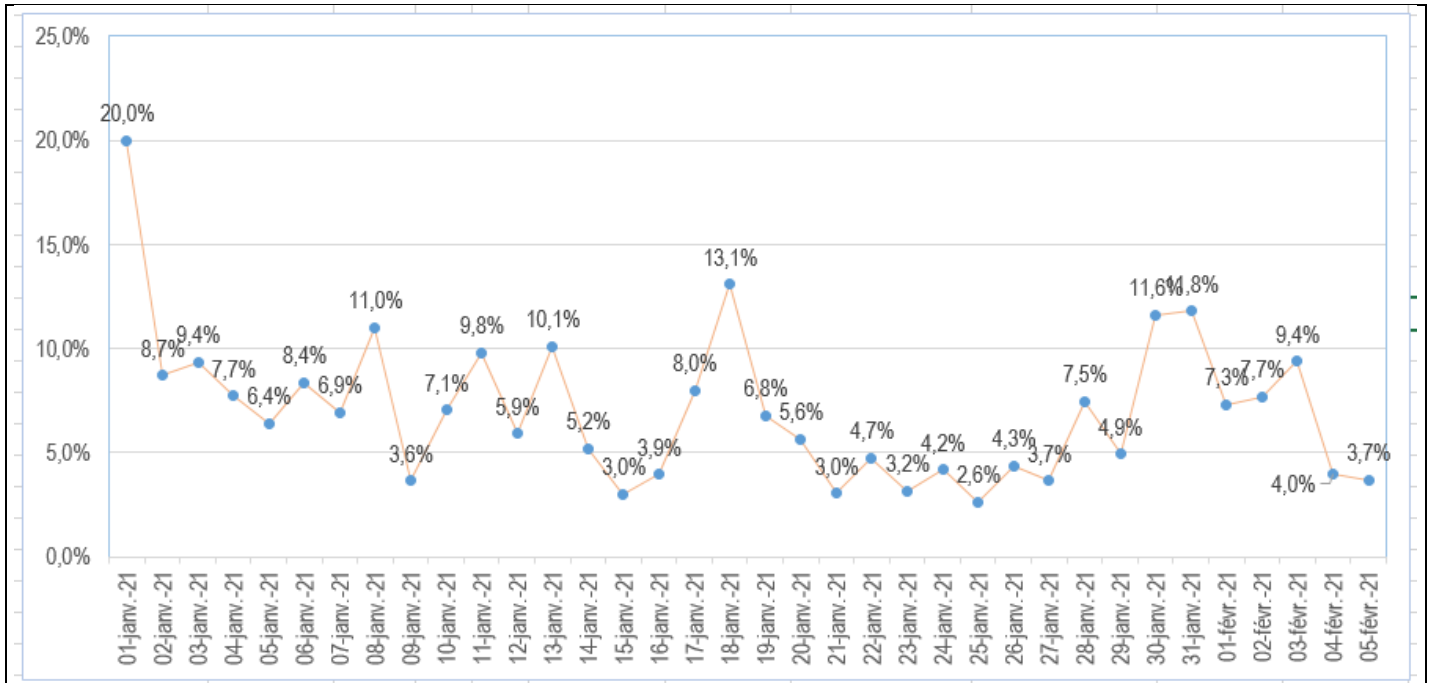


Figure 2 : Evolution journalière du taux de positivité des prélèvements COVID-19 au Congo, du 01 janvier 2021 au 05 février 2021

⇒ **Suivi hebdomadaire de l'évolution du taux de positivité du 01 janvier au 05 février 2021, Brazzaville**

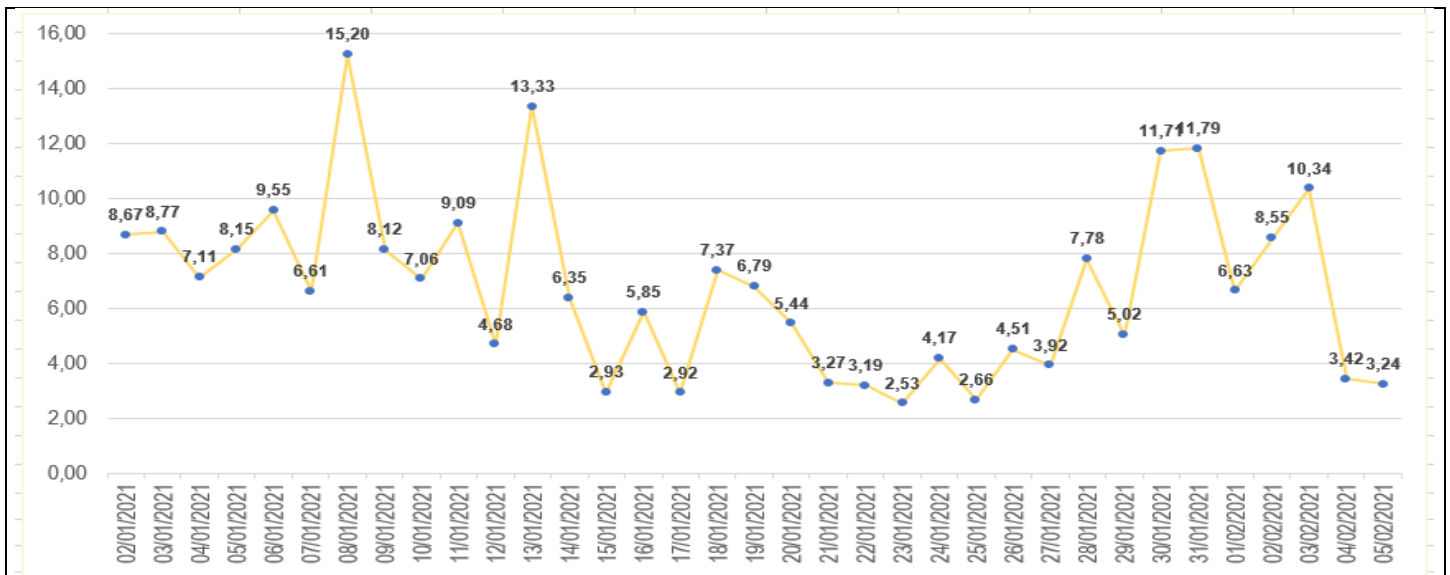


Figure 3 : Evolution journalière du taux de positivité des prélèvements COVID-19 à Brazzaville, du 01 janvier 2021 au 05 février 2021

⇒ **Suivi journalier de l'évolution du taux de positivité du 01 janvier au 05 février 2021, Pointe-Noire**

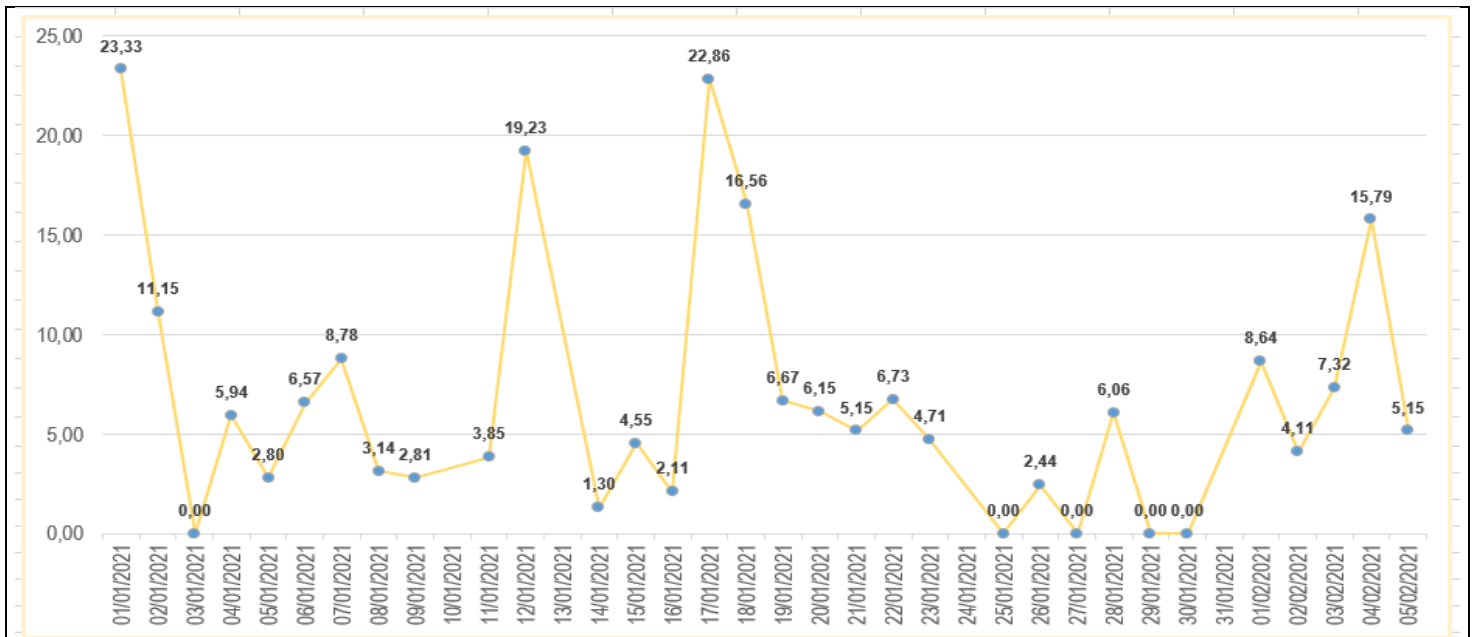


Figure 4 : Evolution journalière du taux de positivité des prélèvements COVID-19 à Pointe-Noire, du 01 janvier 2021 au 05 février 2021

➤ **Situation globale de l'épidémie au Congo**

Du 14 mars 2020 au 05 février 2021, **92 601** tests RT-PCR ont été réalisés dans les laboratoires certifiés par le comité technique de riposte, pour **8 354 cas confirmés de COVID-19 (Tableau 1)**.

L'âge moyen des malades est de 40,10 ans. Au total, **122** décès ont été enregistrés, soit environ 2 décès pour 100 patients COVID-19. L'âge moyen des malades décédés est de 55,47 ans et les extrêmes de 10 ans et 87 ans.

Tableau 1 : Répartition des cas positifs au COVID-19 par département et selon le mois, du 14 mars 2020 au 05 février 2021

Département	Mois de confirmation de la positivité												Total	%
	Mars	Avril	Mai	Juin	juill.	Août	Sept	Octobre	Nov.	Déc.	Jan. 2021	Fév. 2021		
Bouenza			3	5	11	11		1	3		2		36	0,43
Brazzaville	29	117	184	615	1614	562	121	147	416	875	713	94	5487	65,68
Cuvette		1		2	2	47		2					54	0,65
Cuvette-Ouest				3	7	45							55	0,66
Kouilou		3	3	7	38	10		5	20	3	1		90	1,08
Lékoumou				1	5	4							10	0,12
Likouala							16	1	26				43	0,51
Niari				4	36	6	1			1			48	0,57
Plateaux								34		31	61		126	1,51
Pointe-Noire	14	63	202	333	435	268	90	77	107	312	319	31	2251	26,95
Pool		4	1	2	10	1		1		2	1		22	0,26
Sangha		1				130					1		132	1,58
Total général	43	189	393	972	2158	1084	228	268	572	1224	1098	125	8354	100,00

Comme le montre la **Figure 5**, de Mars à Novembre 2020, le seuil de 1 000 cas confirmés de COVID-19 par mois a été franchi en Juillet et en Août 2020.

Au plus fort de l'épidémie au mois d'août 2020, le ministère en charge de la santé avait notifié 1 084 cas confirmés. Au cours des 3 mois suivants (septembre, octobre, novembre), **1 068** cas ont été notifiés, avec en moyenne **356** cas par mois.

Au mois de décembre 2020, le ministère en charge de la santé a notifié **1 224** cas confirmés de COVID-19, soit plus de trois (3) fois supérieure à la moyenne mensuelle des 3 derniers mois (356 cas), déclarant de fait une seconde vague de l'épidémie de COVID-19 au niveau national.

Au Mois de Janvier 2021, 1098 nouveaux ont été enregistrés contre 1224 nouveaux cas pour le mois de decembre, soit une baisse de seulement de 128 cas. Ces chiffres emoignent une circulation active du virus dans les populations, notamment à Brazzaville et à Pointe Noire où les personnes sont frequemment prelevées (**Figure 7 et 8**).

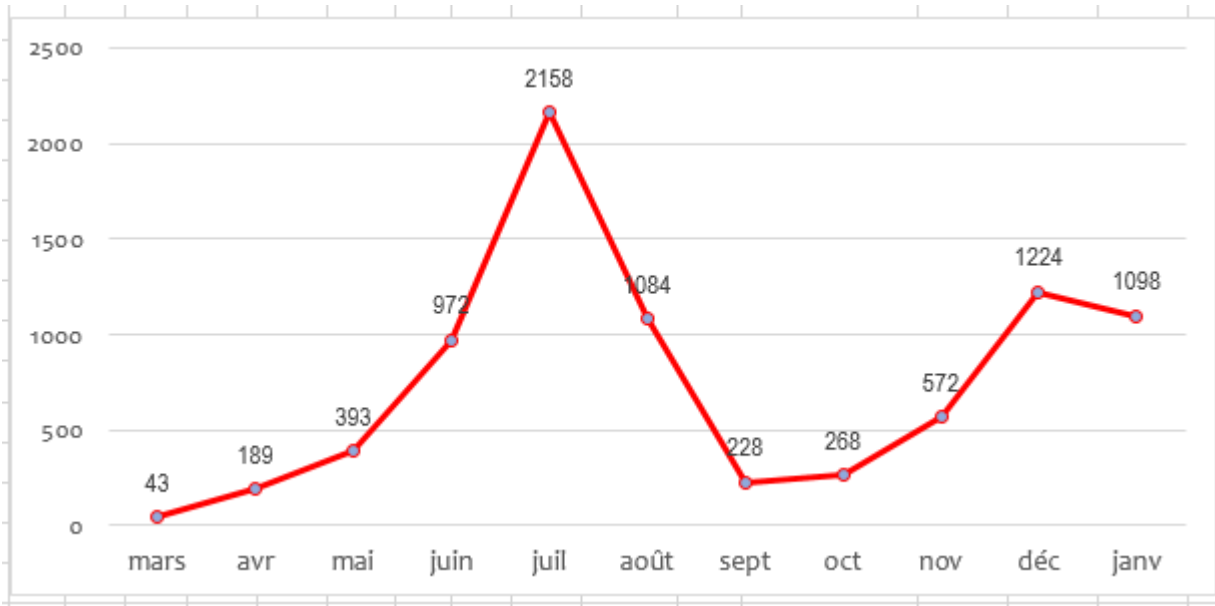


Figure 5 : évolution mensuelle du nombre de cas confirmés de COVID-19 au Congo, 14 mars 2020 au 31 janvier 2021

- **Evolution mensuelle des cas COVID-19 positifs par départements**

Brazzaville et Pointe-Noire constituent les deux départements qui ont enregistré la quasi-totalité des cas de COVID-19. En effet, sur les **8 229** cas notifiés au niveau national, du 14 mars 2020 au 31 janvier 2021, ces deux départements comptabilisaient 92,51% des cas. Le rebond du nombre de cas observé courant décembre 2020 au niveau national vient essentiellement de Brazzaville et Pointe-Noire (**Figure 6** et **Figure 7**), comparé aux autres départements (**Figure 8**).

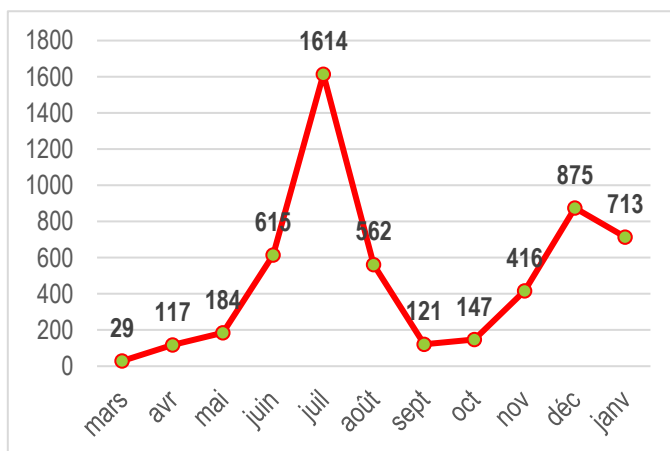


Figure 6 : Evolution mensuelle du nombre de nouveaux cas de COVID-19 à Brazzaville

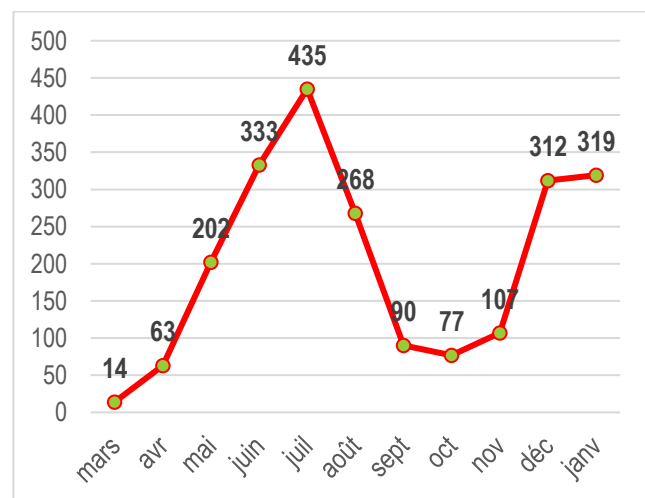


Figure 7 : Evolution mensuelle du nombre de nouveaux cas de COVID-19 à Pointe-Noire

Seulement, 8% des cas COVID-19 ont été enregistrés dans les 10 autres départements du pays. Toutefois, le faible taux de prélèvement dans ces départements ne permet pas de donner une appréciation objective de la situation épidémiologique. En effet, à cause du manque de financement adéquat, les cellules départementales de riposte ne fonctionnent pas de façon optimale. L'évolution du nombre mensuel des cas dans ces départements est présentée dans la **Figure 8**.

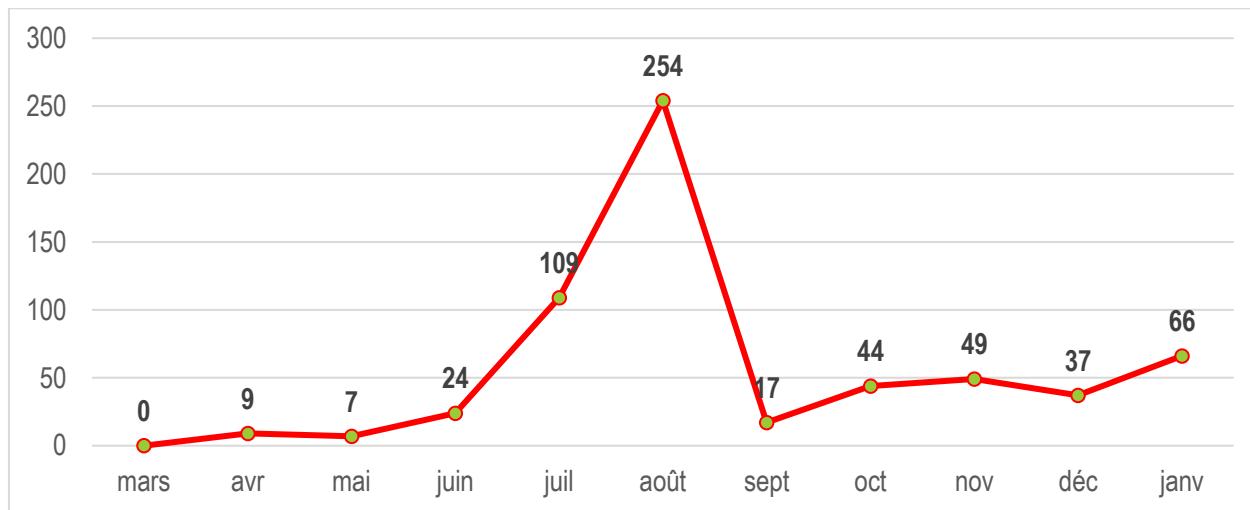


Figure 8: Evolution mensuelle du nombre de nouveaux cas de COVID-19 dans les autres départements

La **Figure 9** montre la répartition des cas positifs selon le statut. Le pourcentage des cas actifs représente 14,52%. La proportion des personnes guéries est de **83,89%**.

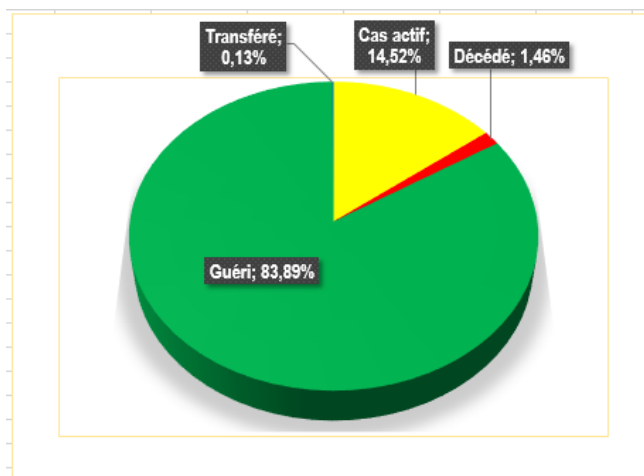


Figure 9 : Répartition des cas confirmés de COVID-19 en fonction du statut

Tableau 2 : Répartition par statut et selon le mois des cas confirmés COVID-19 au Congo, du 14 mars 2020 au 05 février 2021

Statut du malade	Mars	Avril	Mai	Juin	Juillet	Août	Sept	Oct.	Nov.	Déc.	janv-21	Fév. 21	Total
Transféré	3			7						1			11
Guéri	37	180	379	938	2137	1074	222	265	570	1204	2		7008
Décédé	3	9	14	27	21	10	6	3	2	19	8		122
Cas actifs											1088	125	1213
Total	43	189	393	972	2158	1084	228	268	572	1224	1098	125	8354

- **Evolution du nombre de décès COVID-19 au Congo**

Concernant les décès, la commission prévention et contrôle des infections du comité technique de riposte a réalisé à ce jour 153 enterrements dignes et sécurisés (EDS) dont 122 des personnes décédées de COVID-19 (test RT-PCR positif) et 31 EDS COVID-19 non confirmés (test RT-PCR non réalisé) mais fortement suspects (cas probables).

Les décès surviennent pour 52% dans la tranche d'âge de 25 à 59 ans et 45% chez des personnes âgées d'au moins 60 ans. **La Figure 10** montre l'évolution mensuelle du nombre de décès et du taux de létalité.

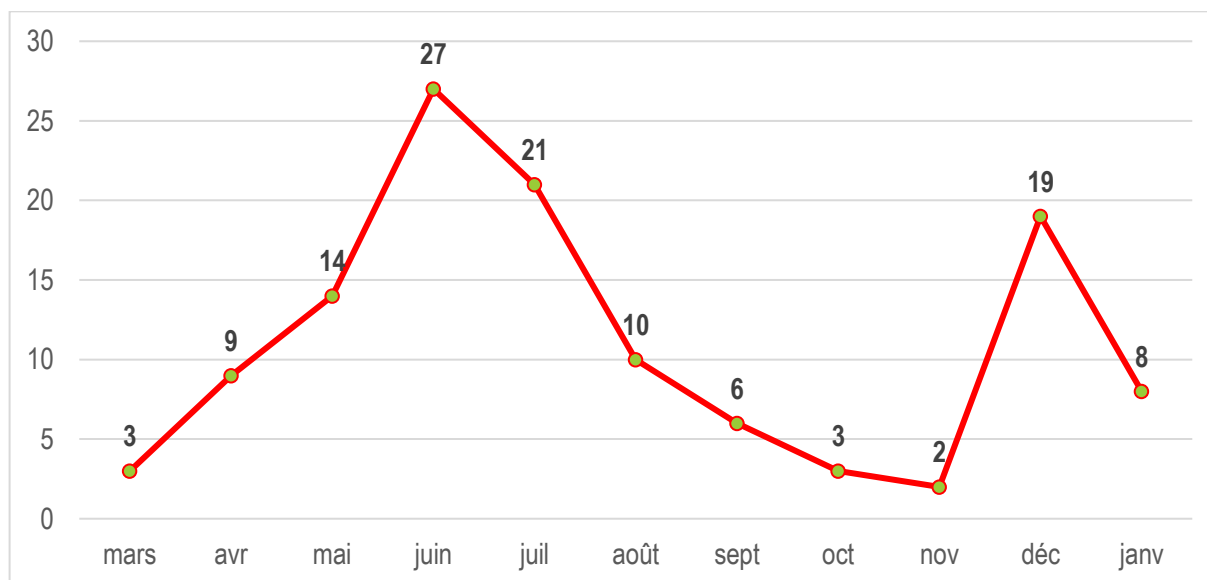


Figure 10 : évolution du nombre de décès chez les patients COVID-19 dans les sites de prise en charge



Unité*Travail*Progrès

REPUBLIQUE DU CONGO

MINISTRE DE LA SANTE, DE LA POPULATION, DE LA PROMOTION DE LA FEMME ET DE L'INTEGRATION DE LA FEMME AU DEVELOPPEMENT



La Figure 11 ci-dessous montre que le taux de positivité par semaine épidémiologique, après avoir atteint son niveau le plus bas (1,8%) à la 40^e semaine épidémiologique, se situe à 5,6% à la S 2 contre 7,7% de la semaine S53. La troisième semaine épidémiologique à un taux de positivité de 5,2%. Après une augmentation du taux de positivité à partir de la semaine 40, le taux de positivité le plus élevé est observé à la semaine 52 (10,3%) et a amorcé une diminution jusqu'à atteindre 5,2% à la 3^e semaine épidémiologique de l'année 2021. De la semaine 1 à la semaine 3 on constate une diminution rapide du taux de positivité en parallèle avec une diminution du nombre de tests de dépistage réalisés.

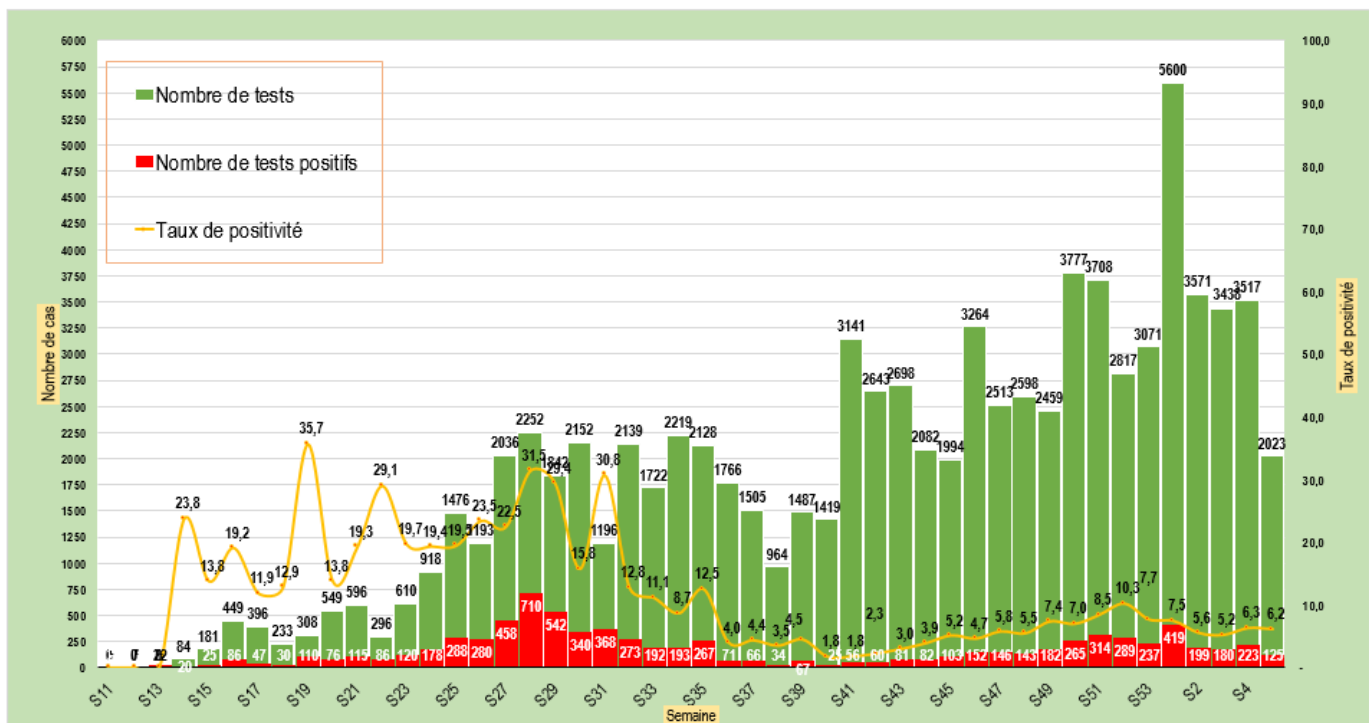


Figure 11 : Evolution par semaine épidémiologique du taux de positivité des prélèvements COVID-19

La Figure 12 ci-dessous montre que le nombre de cas actifs a atteint son plus bas niveau à la semaine 34 de 2020, après le pic épidémique de juillet-août 2020. Depuis, le nombre de cas actifs connaît une tendance à la hausse et se situe à 1213 cas à la semaine 5 de 2021. Ce chiffre témoigne de la persistance de la chaîne de transmission du coronavirus COVID-19 au sein des populations.



REPUBLIQUE DU CONGO

MINISTRE DE LA SANTE, DE LA POPULATION, DE LA PROMOTION DE LA FEMME ET DE L'INTEGRATION DE LA FEMME AU DEVELOPPEMENT

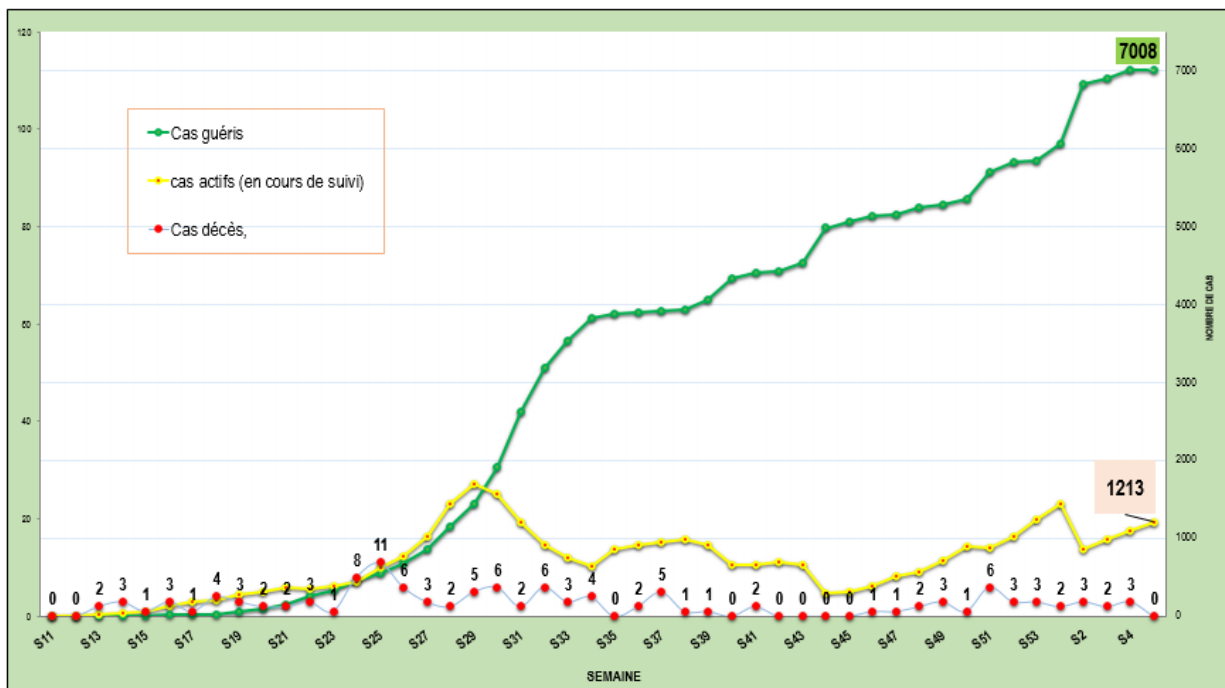


Figure 12 : Courbe des cas COVID-19 au 05 février 2021, au Congo par semaine épidémiologique

Tableau 3 : Répartition des patients COVID-19 par tranches d'âge du 14 mars 2020 au 05 février 2021

Tranche d'âge	Cas actif		Décédé		Guéri		Transféré		Total	
	n	%	n	%	n	%	n	%	n	%
≤10	9	0,74	0	0,00	80	1,14	0	0,00	89	1,07
10-20	84	6,92	2	1,64	312	4,45	0	0,00	398	4,76
20-30	278	22,92	3	2,46	974	13,90	0	0,00	1255	15,02
30-40	302	24,90	9	7,38	2116	30,19	4	36,36	2431	29,10
40-50	286	23,58	33	27,05	1934	27,60	3	27,27	2256	27,01
50-60	152	12,53	27	22,13	1042	14,87	2	18,18	1223	14,64
60-70	73	6,02	28	22,95	420	5,99	1	9,09	522	6,25
70-80	21	1,73	15	12,30	99	1,41	1	9,09	136	1,63
80-90	7	0,58	5	4,10	29	0,41	0	0,00	41	0,49
>90	1	0,08	0	0,00	2	0,03	0	0,00	3	0,04
Total	1213	100,00	122	100,00	7008	100,00	11	100,00	8354	100,00

TABLEAU 4 : Répartition par département et par district sanitaire des cas confirmés de COVID-19 au Congo, 14 mars 2020 au 05 février 2021

Département	District sanitaire	Cumul des cas confirmés	Cas actifs	Cumul des cas guéris	Cumul des décès dus au Covid-19	Tansférés	Cas importés	Masculin	Féminin
Bouenza		36	2	33	1	0	0	30	6
	Madingou	3	2	1	0	0	0	2	1
	Mouyondzi	1	0	1	0	0	0	1	0
	Nkayi-kayes	32	0	31	1	0	0	27	5
Brazzaville		5487	802	4596	80	9	34	3490	1997
	Bacongo	334	54	275	5	0	5	216	118
	Djiri	594	76	513	3	2	5	372	222
	Madibou	252	36	213	2	1	2	145	107
	Makélékélé	501	98	395	8	0	0	318	183
	Mfilou	390	50	335	5	0	0	242	148
	Moungali	1126	160	947	19	0	1	685	441
	Ouenze	605	71	522	12	0	8	370	235
	Poto-poto	868	186	669	7	6	6	574	294
	Talangai	814	70	725	19	0	7	566	248
	Ile Mbamou	3	1	2	0	0	0	2	1
Cuvette		54	0	54	0	0	0	42	12
	Oyo-alima	54	0	54	0	0	0	42	12
Cuvette-Ouest		55	0	55	0	0	0	53	2
	Ewo	55	0	55	0	0	0	53	2
Kouilou		90	1	88	1	0	0	64	26
	Hinda-Loango	71	1	69	1	0	0	53	18
	Madingo Kayes- Nzambi	17	0	17	0	0	0	9	8
	Mvouti-Kakamoeka	2	0	2	0	0	0	2	0
Lékoumou		10	0	10	0	0	0	10	0
	Sibiti	10	0	10	0	0	0	10	0
Likouala		43	0	42	1	0	0	37	6
	Enyellé-Bétou	29	0	28	1	0	0	24	5
	Impfondo	14	0	14	0	0	0	13	1
Niari		48	0	46	2	0	0	26	22
	Dolisie	42	0	40	2	0	0	21	21
	Kimongo	6	0	6	0	0	0	5	1
Plateaux		126	61	65	0	0	0	99	27
Plateaux	Gamboma	98	61	37	0	0	0	80	18
	Djambala-Lékana	28	0	28	0	0	0	19	9
Pointe-Noire		2251	345	1867	37	2	15	1796	455
	Loandjili	446	104	333	8	1	2	374	72
	Lumumba	797	124	658	14	1	8	609	188
	Mongo-mpoukou	363	17	339	7	0	5	293	70
	Mvoumvou	89	11	76	2	0	0	61	28
	Ngoyo	328	65	262	1	0	0	278	50
	Tchiamba-nzassi	43	0	42	1	0	0	34	9
	Tié-tié	185	24	157	4	0	0	147	38
Pool		22	1	21	0	0	1	17	5
	Ignié-Ngabé	3	0	3	0	0	1	3	0
	Kintele	19	1	18	0	0	0	14	5
Sangha		132	1	131	0	0	0	108	24
	Ouessou	132	1	131	0	0	0	108	24
CONGO		8354	1213	7008	122	11	50	5772	2582

TABLEAU 4 : Indicateurs de surveillance et de prise en charge des cas de COVID-19 du 14 mars 2020 au 05 février 2021

Indicateurs	9 derniers jours	Cumul depuis le 14 mars
LABORATOIRE		
Nombre de tests réalisés	4061	92 601
Nombre de tests positifs	294	8 354
PCI		
Nombre d'EDS Covid-19 réalisés	0	122
Prise en charge		
Nombre de cas parmi le personnel soignant	0	201
Nombre de femmes enceintes	0	6
Nombre de cas évadés	0	2

MISE EN ŒUVRE DU PLAN DE RIPOSTE

LEADERSHIP ET COORDINATION

- Organisation de deux réunions du Comité technique ;
- Production des textes réorganisant le bureau du comité technique et les commissions techniques ;
- Organisation du congrès international de Brazzaville sur le thème « Recherche et COVID-19 en Afrique centrale » avec la participation de 100 délégués en présentielle et en visioconférence.

PREVENTION ET CONTRÔLE DES INFECTIONS

- Diffusion en cours des modules et procédures de la PCI, dans le cadre du renforcement des capacités des acteurs impliqués à la surveillance et à la riposte des épidémies dans les six départements du Congo, projet appuyé par la CRF et ses partenaires.

PRISE EN CHARGE DES CAS

Hospitalisations en cours

Sites de prise en charge	Nombre de patients	Sous oxygène
Brazzaville	44	2
Clinique Leyono	18	0
Site du CHU	3	2
Hôtel concorde Kintélé	23	-
Pointe Noire	11	1
A. CISSE	1	1
Mouissou Madeleine	7	-
Cliniques privées	3	-
Plateaux (Gamboma)	57	-
Total	112	3

LOGISTIQUE ET INTENDANCE

- Réception de 15 000 tests rapides antigéniques nasopharyngés, don de l'UNICEF pour le dépistage.

SURVEILLANCE EPIDEMIOLOGIQUE ET POINTS D'ENTREE

- Listage et suivi des contacts ;
- Transfert des cas positifs vers les sites de prise en charge ;
- Counseling post et pré-test au COUSP de Brazzaville ;
- Contrôle sanitaire dans les points d'entrée de grandes villes.

MOBILISATION SOCIALE ET COMMUNICATION SUR LES RISQUES

- Tenue d'une formation de 70 formateurs sur la communication de proximité en milieu scolaire ;
- Mise à la disposition des supports de communication au niveau de toutes les paroisses de Brazzaville.

LABORATOIRE ET RECHERCHE

- Poursuite du dépistage des voyageurs, des cas suspects, des volontaires et des tests de contrôle des patients en fin de traitement.

SECURITE

- Accompagnement des enterrements dignes et sécurisés ;
- Recherche des perdus de vue.

PRINCIPAUX DEFIS A RELEVER

- Mobilisation des fonds pour mettre en œuvre le plan de riposte actualisé et du plan national de la vaccination ;
- Mettre à la disposition des départements les fonds pour la mise en œuvre effective des interventions de lutte contre la COVID-19 ;
- Acquisition de Lopinavir/ Ritonavir pour la prise en charge des patients COVID-19 ;
- Acquérir les accessoires de laboratoire (plaques et centrifugeuses PCR) pour booster le cycle de réalisation des tests au Laboratoire national de santé publique ;
- Mettre à la disposition des départements les fonds pour la mise en œuvre effective des interventions de lutte contre la COVID-19 ;
- Achever le dépistage massif en milieux scolaire et universitaire.
- Poursuivre l'acquisition des tests antigéniques et kits de PCR pour faciliter le dépistage en cours des élèves et étudiants.

PROCHAINES ÉTAPES

- **Accélération de la décentralisation des interventions de la riposte :**
 - ⇒ Assurer le financement régulier des 12 cellules départementales de la riposte ;
 - ⇒ Réhabiliter et équiper les locaux des secteurs opérationnels devant abriter les 12 unités départementales du COUSP ;
 - ⇒ Renforcer les compétences des membres des 59 EIR des districts sanitaires ;
 - ⇒ Mettre en place des interventions de communication de proximité dans les aires de santé des districts sanitaires du pays ;
 - ⇒ Installer les unités de pré-tri et d'isolement et de prise en charge des cas dans les hôpitaux des districts sanitaires, y compris les structures privées.
- Mettre en œuvre le plan de préparation à la vaccination

ETAT D'AVANCEMENT DE LA PREPARATION A LA VACCINATION

• PROCESSUS POUR L'ACQUISITION DES VACCINS

- Participation du pays à la facilité COVAX et à la Stratégie Continentale de la vaccination pour permettre un accès équitable aux vaccins contre la COVID19 ;
- Développement d'un plan national de vaccination contre la COVID-19 visant à vacciner 60% de la population, soit une cible de 3 468 907 habitants pour envisager une immunisation collective ;
- Renforcement de la chaîne du froid pour s'assurer de la meilleure conservation des vaccins ;
- Allocation de 420 000 doses de vaccins dans le cadre de la facilité COVAX dont la livraison attendue pour ce mois de février 2021, à travers l'UNICEF ;
- Création d'un comité adhoc sur la vaccination contre la maladie à coronavirus COVID-19 pour accélérer le processus d'acquisition des vaccins et la vaccination des populations ;

Pour plus d'informations, contacter :

Le Centre des Opérations d'Urgences de Santé Publique (COUSP)

 34 - 34



couspcg@gmail.com